

HIVER 2023
REVUE MUNICIPALE

Guillestre



La Porte Sainte Catherine

www.ville-guillestre.fr

SOMMAIRE

L'ÉDITO DU MAIRE

P 3

POUR DEMAIN

Budget participatif : les 2 projets choisis pour 2023
2023 : une année riche en projets

P 4
P 4

POUR LA NATURE

Extinction de l'éclairage public
Espaces sans tabac
Une loi pour préserver les sols

P 7
P 7
P 7

À VOTRE SERVICE...

À la bibliothèque
Conseil Municipal des Jeunes, bilan à mi-mandat
Des échanges pour préparer l'avenir
La kermesse du comité des quartiers

P 9
P 10
P 11
P 13

D'HIER À AUJOURD'HUI

La Saint Luc en images
Souvenirs d'une institutrice, M^{lle} Lisette Rouane
Zoom sur les travaux
Ça s'est passé à Guillestre

P 14
P 16
P 17
P 19

TRIBUNES DES ÉLUS

P 21

ÉTAT CIVIL 2022

P 22



Espace rénovation
FENETRES PORTES VOILETS

2 ADRESSES

21C Avenue du Dauphiné - A côté du  - 05100 Briançon
1 bis boulevard Pasteur - 05200 Embrun 

04 92 20 01 94
contact@monespacereno.com
www.monespacereno.com

Suivez nos actualités  



GENERALI CURTO ASSURANCES

SOLUTIONS D'ASSURANCE

- Risques professionnels
- Automobile / Habitation
- Placements / Retraite
- Santé / Prévoyance

PARTICULIERS
PROFESSIONNELS
ENTREPRISES
ASSOCIATIONS
COLLECTIVITÉS

Rue Maurice Petsche - 05600 GUILLESTRE - 04 92 45 46 80
guillestre@agence.generalif.fr - www.oriass.fr

SIREN 844 729 905
ORIAS 19 000 126



les opticiens du guillestrois
OPTIQUE Grand Boucle

Immeuble Le Priouré
05600 GUILLESTRE
☎ 04 92 45 30 38

Centre commercial Grand Boucle
05100 BRIANÇON
☎ 04 92 21 35 95

www.opticiens-guillestrois.fr



ROUANE SARL
04.92.45.06.52

Charpente - Couverture

Le Villard 05600 Guillestre
sarlrouane@orange.fr



L'ÉDITO DU MAIRE

Le début d'année est un moment propice pour revenir sur les actions du passé (sans avoir de regret pour ce qui n'a pas pu être réalisé), sur les actions du présent (sans avoir de remords pour ce qui a été décidé) en se tournant vers l'avenir en toute confiance avec l'expérience du passé et du présent.

Il y a 2 ans vous avez bien voulu nous apporter cette confiance indispensable dans un projet fait de promesses et d'engagements.

Il y a 2 ans le maître mot de notre programme était **la proximité, élément indispensable à une gouvernance claire, limpide et transparente.**

Aujourd'hui, nous exerçons cette proximité et nous continuerons à l'exercer au quotidien à travers notamment **les réunions de quartiers** toujours riches en propositions et en bon sens. Ces rencontres renforcent le lien qui unit la municipalité aux administrés et permettent à tous de pouvoir exprimer leurs opinions, leurs avis et leur vision du futur.

Demain, nous continuerons à vous proposer des temps d'échanges et de convivialité comme l'a été la kermesse des quartiers du 15 août grâce à l'implication de nombreux Guillestrins mais en développant aussi le budget participatif et en renouvelant le conseil municipal des jeunes.

Cette proximité s'exerce également au sein du CCAS outil discret mais, ô combien, utile auprès des Guillestrins les plus en difficulté. Au CCAS, point de publicité mais des actions fortes, discrètes et engagées pour accompagner et soutenir ceux qui, à tout âge, ont une difficulté occasionnelle ou des soucis pérennes. Les élus et les personnes qualifiées du CCAS qui œuvrent quotidiennement auprès de tous sans fanfares ni trompettes mais avec discrétion et générosité sont au premier plan d'une proximité attentive et bienveillante.

Aujourd'hui, la concrétisation des promesses y est bien présente : mise en place d'une mutuelle communale, bons d'achat pour les aînés, carte jeune élargie, aide au permis de conduire, cadeau aux aînés de la maison de retraite, cellule de veille... Pour le CCAS, la proximité c'est une réalité de tous les jours.

Demain comme aujourd'hui, la cellule de veille continuera à se réunir toutes les semaines pour examiner, alerter, orienter, secourir et s'adapter aux crises successives que nous vivons.

Il y a 2 ans, nous nous étions engagés sur **quelques grands projets**. Le temps de l'administration n'étant pas celui de la volonté politique, il a fallu ces 2 années pour que quelques-uns de ces projets puissent enfin voir le jour en 2023.

Aujourd'hui, après un audit organisationnel, la commune a des services structurés et opérationnels pour pouvoir faire de nos



promesses une réalité. **Aujourd'hui, la restructuration de la mairie, la liaison douce et le réaménagement du fond de la place Albert sont lancés.**

Demain, la maison des citoyens, la pico-centrale, l'auto-consommation collective, l'aménagement autour du skate-park vont être évalués et étudiés.

Demain, il nous faudra aussi et surtout **améliorer l'état de nos bâtiments communaux** qui, nous l'avons constaté au cours de ce début de mandat, ont besoin de travaux d'envergure pour que notre patrimoine communal ne tombe pas en décrépitude.

Il y a 2 ans, notre mandat a débuté **pendant une crise sanitaire mondiale** qui a touché les plus fragiles d'entre nous mais aussi nos commerçants dont l'activité a été bousculée pendant les confinements successifs. La commune avait alors mis en place des aides complémentaires aux commerces (gratuité des terrasses, diffusion d'informations pratiques pour accéder aux aides de l'État, bons d'achats) pour soutenir leur activité.

Aujourd'hui, la guerre aux portes de l'Europe a terrassé nos certitudes de paix durable. Ce conflit, auquel aucun d'entre nous n'avait cru, a des répercussions sur nos vies quotidiennes. **Aujourd'hui, le prix de l'énergie flambe** et devient prohibitif pour tous. Il en va de même pour la commune.

Demain, il nous faudra donc être tous conscients des enjeux engendrés par ces coûts et responsables dans nos utilisations, notamment des salles communales, pour que la commune ait toujours les moyens d'aider, de soutenir et de poursuivre ses actions et ses projets.

Demain, face à l'incertitude chaotique de l'avenir dans un contexte mondial peu propice à l'espoir, l'équipe municipale fera de son mieux pour tenir ses promesses. La confiance que vous nous avez accordée nous oblige à l'action. C'est une dette que nous avons envers vous : **tenir notre promesse c'est réduire l'incertitude du monde qui nous entoure et rendre possible la continuité des relations que nous tissons.**

Alors comme Jean Jaurès : « **N'ayons aucun regret pour le passé, aucun remords pour le présent et une confiance inébranlable pour l'avenir.** »

Bonne année 2023 !

**Christine Portevin,
Maire de Guillestre**





BUDGET PARTICIPATIF : LES 2 PROJETS CHOISIS POUR 2023

— POUR DEMAIN —

● CONCOURS D'ÉCRITURE

Ce projet veut inciter tous les Guillestrins petits et grands à écrire un souvenir, une rêverie, **une histoire qui se passerait à Guillestre**. Ce texte devra comporter au maximum 5 pages de 30 lignes chacune et 3 termes parmi ceux imposés :

*Tour d'Eygliers,
Place Salva,
Gorges du Guil, Simoust,
Pont Saint-Esprit,
Combe Chauve,
Rue des Masques,
Porte Sainte Catherine,
Porte Saint Louis,
Porte Saint Jean-Baptiste.*



N'hésitez pas à partager votre passé, votre imagination, votre émotion, votre curiosité ! À vos plumes !

À envoyer en format papier à la mairie ou par mail à vivreensemble@villedeguillestre.fr avant le 30 mars 2023.

● PRENEZ VOTRE VÉLO ! DES ARCEAUX PARTOUT...

Pour vous inciter à prendre votre vélo dans vos trajets quotidiens quoi de mieux que de **proposer l'installation d'arceaux à vélo en centre-ville** et dans les lieux de covoiturage. La proposition est de réfléchir à des endroits stratégiques pour que tout un **chacun puisse déposer son vélo en toute sécurité**.

Le projet pourrait être accompagné par la mise en place d'une borne de recharge pour vélos électriques. Ce projet proposé par des citoyens sera clôturé par **une fête du vélo**.



2023 : UNE ANNÉE RICHE EN PROJETS

— POUR DEMAIN —

● TRAVAUX SUR LES RÉSEAUX DE SERRE MÉYÈRE

Afin de rénover les réseaux d'eau potable et d'eaux usées, la commune de Guillestre et la communauté de communes du Guillestrois Queyras se sont associées pour réaliser des travaux d'ampleur dans le quartier de Serre Méyère (les Chapelles et la Rochette) :

À charge de la commune de Guillestre :

- **Rénover le réseau d'eau potable** : les réseaux anciens présentent de nombreuses fuites et ont des dimensions qui ne sont plus adaptées aux nombreuses constructions érigées

depuis. Des attentes seront à prévoir pour des parcelles encore constructibles ; un bouclage sera à reprendre et un autre à créer supprimant ainsi des débits de fuite actuellement nécessaires pour éviter le gel des canalisations ; certains raccordements seront à ramener en limite de domaine public

- **Créer un réseau d'eaux pluviales** : il est inexistant sur cette voie.

À charge de la communauté de communes du Guillestrois Queyras :

- **Rénover le réseau d'eaux usées** : le réseau existant est ancien et sous-dimensionné par rapport aux nouvelles constructions ;



il passe dans de nombreuses propriétés privées qui, à l'époque, étaient des prés et qui ont été bâties depuis, ce qui oblige à dévier une partie de ce réseau.

Les travaux seront réalisés au printemps 2023 et s'étaleront sur 4 mois. Si la circulation de ce secteur en sera perturbée, les travaux sont nécessaires pour une gestion optimale des ressources en eau.

Coût du projet estimé : 652 000 € HT dont 390 000 € HT pour les travaux eau potable et réseau pluvial (portés par la Mairie de Guillestre)?

Subvention sollicitée sur les travaux portés par la Mairie de Guillestre : 70 % répartis pour 30 % auprès de l'État et 40 % auprès du Département.



TRAVAUX
SUR LE RÉSEAU D'EAU POTABLE

● TRAVAUX DE RÉAMÉNAGEMENT DE LA MAIRIE

Les travaux de réaménagement de la Mairie permettront de faciliter l'accueil du public, en rendant les locaux accessibles à tous.

L'organisation extérieure et intérieure est pensée de manière à fluidifier les échanges et l'orientation.

Ces travaux, nécessaires, sont prévus **sur 8 mois en 2023 : entre mars et décembre, une mairie provisoire sera installée dans les locaux de l'ancienne Maison ENEDIS, en face de**

l'école maternelle. Quelques changements dans les habitudes sont à prévoir, mais les services feront leur maximum pour rester réactifs et répondre aux demandes des administrés et usagers.

La fin des travaux est prévue pour décembre 2023.

- Maître d'œuvre : Crystel Da Silva
- Montant prévisionnel total : 650 000 € HT
- Subventions mobilisées : État et Département



● LIAISON DOUCE

Le projet de voie douce entre Guillestre et Eyglies permettra d'accéder aux patrimoines des deux communes par cheminements piétons ou cyclistes. Ce projet reliera le centre-ville de Guillestre au plan d'eau d'Eyglies, effectuant une jonction simple vers le circuit « la Durance à vélo » et le parking dit des Marmottes. Cette voie se veut accessible à tout public, tout en mettant en valeur le cadre naturel.

Le cheminement partira du centre-ville de Guillestre, empruntera les chemins des Chapelles et de la Rochette, longera la RD 902A avant de rejoindre la passerelle existante sur le Guil par la route Gaboyer. Elle rejoindra ainsi la commune d'Eyglies par la route de saint Guillaume. Une branche desservira le parking des Marmottes en passant par le chemin des Peupliers, l'autre branche empruntera la Digue du Guil, passera sous le pont de la RN 94 continuera sur les pistes existantes avant de rejoindre le chemin de la base de loisirs et le plan d'eau d'Eyglies.

Le projet s'élève à 457 000 € HT.

CHEMIN DE LA ROCHETTE, GUILLESTRE



EYGLIES

SUBVENTIONS SOLLICITÉES

- Département 05 : 91 000 € HT
- DETR (État) : 137 100 € HT
- Région : 137 100 € HT

CALENDRIER PRÉVISIONNEL

- **Décembre 2022** : demande de subventions réalisée
- **Début mars** : commencement des travaux
- **Fin juin, début juillet** : fin des travaux
- **Début de l'été** : voie douce praticable



05
Enseignes

ENSEIGNES
LUMINEUSES
SIGNALÉTIQUES
GRAND FORMAT

IMPRESSION
NUMÉRIQUE
PERSONNALISATION
VÉHICULES-VITRINES

ZA 05600 Saint-Crépin ☎ 04.92.45.23.18 📠 06.24.36.81.90

Nous construisons et entretenons vos infrastructures routières, réalisons vos aménagements urbains, industriels, commerciaux, privés et participons à l'amélioration de votre cadre de vie



Route de Marseille CS 56003 - 05001 - GAP Cedex
Tél. : 04 92 51 60 31 - email : routiere-du-midi@eurovia.com





EXTINCTION DE L'ÉCLAIRAGE PUBLIC

— POUR LA NATURE —

Depuis le 31 octobre 2022, la ville de Guillestre a modifié les horaires d'éclairage public dans une optique de réduction des coûts d'électricité pour la commune et de préservation de l'environnement.

Ainsi, l'éclairage est dorénavant éteint de 1h00 à 5h00 dans le centre-ville et de 23h00 à 6h00 dans les autres quartiers et les hameaux.

Les hausses des coûts d'électricité sont telles que ces extinctions ne permettront probablement pas de voir la facture baisser, mais elles permettront de contenir les hausses, voire de stabiliser les dépenses.

En 2022, après une année d'extinction de l'éclairage public (5 heures par jour uniquement hors centre-ville), la commune a pu faire une économie de plus de 19 000 €.



ESPACES SANS TABAC

— POUR LA NATURE —



Les lieux ci-dessous sont considérés comme des espaces « sans tabac » :

En période scolaire, du lundi au vendredi de 7h00 à 20h00 :

- École maternelle des Cascatelles
- École élémentaire du Simoust
- Collège des Hautes-Vallées

Pendant les périodes d'ouvertures annuelles, du lundi au vendredi de 7h00 à 19h00 :

- Crèche Maxi-Mômes

Toute l'année, du lundi au dimanche, de jour comme de nuit :

- Jardin de la Plantation – aire de jeux et de loisirs pour enfants
- Skate park – aire de loisirs accueillant des familles avec des enfants située à proximité immédiate de la crèche.

Ces espaces « sans tabac » contribuent à :

- Réduire l'initiation au tabagisme des jeunes ;
- Éliminer l'exposition au tabagisme passif ;
- Préserver l'environnement des mégots qui polluent notre village ;
- Préserver les enfants des risques d'ingestion des mégots et des brûlures ;
- Lutter contre l'insalubrité publique.



UNE LOI POUR PRÉSERVER LES SOLS

— POUR LA NATURE —

Issu des travaux de la Convention citoyenne pour le climat, la loi Climat et Résilience portant lutte contre le dérèglement climatique et le renforcement de la résilience face à ses effets, a été promulguée le 22 août 2021.

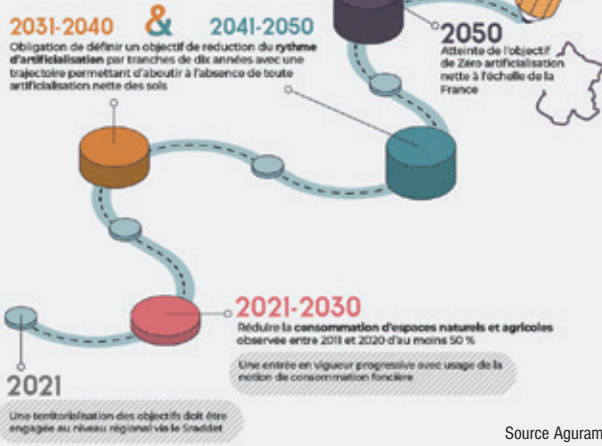
Cette loi a pour ambition d'**accélérer la transition écologique dans tous les domaines de la vie quotidienne des citoyens français**, notamment en faisant évoluer les pratiques de consommation,

en soutenant une alimentation saine et durable pour les citoyens, en réduisant les émissions des déplacements, en encourageant les mobilités douces, en éradiquant les logements énergivores...

Mais au-delà des diverses implications de cette loi, elle comporte tout particulièrement des mesures concernant les collectivités territoriales, avec des obligations très concrètes dans **les champs de l'urbanisme et de l'aménagement, basées sur la lutte contre l'artificialisation des sols.**



LA TEMPORALITÉ POUR ATTEINDRE L'OBJECTIF DE ZÉRO ARTIFICIALISATION NETTE D'ICI 2050 DE LA LOI CLIMAT & RÉSILIENCE



Deux objectifs sont imposés aux collectivités :

- Diviser par deux le rythme de la consommation d'espace d'ici 10 ans.
- Absence de toute artificialisation nette des sols d'ici 2050.

En effet, cette loi **renforce la lutte contre l'étalement urbain et rural, et préconise l'utilisation économe des espaces naturels**, à travers l'objectif « zéro artificialisation nette en 2050 (ZAN) ».

Concrètement cela signifie que la consommation d'espace sur notre territoire pour la période 2021-2031 ne pourra excéder 50 % de celle mesurée sur la période de référence antérieure, c'est-à-dire 2011-2021.

Autrement dit, **dans les 10 prochaines années, l'artificialisation ne pourra pas dépasser la moitié de la consommation d'espaces naturels, agricoles et forestiers, observée au cours des 10 années** précédant la date de promulgation de la loi, à savoir le 22 août 2021.

Cette loi limite donc les possibilités pour une commune d'ouvrir à l'urbanisation de nouvelles parcelles. Ces objectifs de réduction vont être intégrés aux documents de planification régionaux puis dans un second temps, dans un souci de compatibilité, aux documents locaux, et par conséquent dans le Plan Local d'Urbanisme (PLU) de notre commune.

Si notre PLU n'est pas compatible avec la loi Climat et Résilience avant le 22 août 2027, aucune autorisation d'urbanisme ne pourra être délivrée dans une zone à urbaniser (AU) du PLU ou dans les secteurs où les constructions sont autorisées, jusqu'à la mise en compatibilité du document d'urbanisme. La commune devra également présenter tous les 3 ans à l'État un bilan relatif à l'artificialisation des sols.

Il s'agit là, d'un changement majeur dans l'aménagement du territoire. Des solutions existent pour continuer à produire du logement et des équipements pour les besoins du développement de notre territoire, notamment en privilégiant la restructuration des centres bourgs, en réinvestissant des logements vacants, en

réhabilitant les zones d'activités, ou en favorisant la réhabilitation et le réemploi de friches existantes.

Afin de se conformer à cette nouvelle loi, la commune va devoir procéder à une stratégie locale de mobilisation du foncier. N'hésitez pas à contacter le service urbanisme de la commune pour plus d'informations.

Estelle Borel, Responsable du service urbanisme

Quel objectif pour le ZAN ? Zéro Artificialisation Nette des sols

Le **Zéro Artificialisation Nette (ZAN)** est un objectif fixé par la loi **climat et résilience**, publiée le 24 août 2021, qui vise à **révolutionner** les politiques publiques d'aménagement d'ici **2050**.

Un équilibre

Arriver à un équilibre entre les surfaces artificialisées et celles que l'on veut renaturer



La densification urbaine

Densifier davantage les nouvelles constructions, en faisant vivre une population plus nombreuse dans un même espace urbain



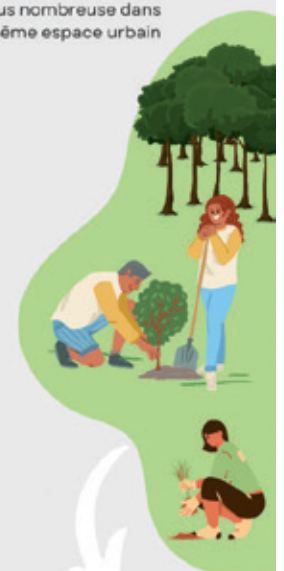
Le renouvellement urbain

Limiter l'étalement urbain en reconstruisant la ville sur elle-même



La renaturation des terres

Regagner les fonctions systémiques là où elles manquent, dans une optique d'adaptation au changement climatique, de résilience et de qualité de vie



Source Batiweb





À LA BIBLIOTHÈQUE

— À VOTRE SERVICE... —

● DU NUMÉRIQUE À LA BIBLIOTHÈQUE

L'équipe de la bibliothèque s'est agrandie. Meddy, animateur numérique a rejoint Clarisse et Lucie début septembre.



CASQUE DE RÉALITÉ VIRTUELLE

Dès 2023, Meddy vous fera découvrir sous forme d'ateliers et d'animations les nouveaux outils numériques de la bibliothèque : tablettes, liseuses, imprimantes 3D, casques de réalité virtuelle. Il s'agit de proposer des services ou des animations numériques innovantes aux Guillestrins, de démontrer que la culture n'est pas uniquement littéraire mais se retrouve dans plusieurs domaines. Ce développement d'une culture numérique devra permettre d'éviter une scission générationnelle et de la lier étroitement à la lecture car les deux sont complémentaires et non en opposition.

Ces ateliers seront en lien avec les projets menés à la bibliothèque et en direction de tous les publics : ateliers pour développer son esprit critique par rapport à Internet, parentalité, citoyenneté, ateliers créatifs, ateliers jeux vidéo, narration, visites virtuelles de lieux ou équipements culturels,...

En attendant, des permanences numériques ont lieu tous les mercredis après-midi sur rendez-vous. Quatre nouveaux postes informatiques sont également à votre disposition lors des heures d'ouverture de la bibliothèque.

Lucie Biliotte,
Responsable de la Bibliothèque



● LA BIBLIOTHÈQUE, C'EST CHOUETTE !

Chouette, vous connaissez ? C'est le nouvel évènement dédié à la jeunesse organisé en octobre par la bibliothèque de Guillestre en partenariat avec les bibliothèques de Saint Crépin, Risoul et Eyglies.

Au programme, des animations pour tous les goûts et tous les publics : des comptines et des histoires autour de la musique pour les bébés lecteurs, un atelier d'écriture avec l'autrice jeunesse Elsa Valentin, des œuvres d'art avec la plasticienne Barbara Fougnon, des jeux avec Pics et Colegram, une rencontre émouvante avec les éditions « Le Port a jauni » et les auteurs Elsa Valentin et Assam Mohammed, un spectacle de marionnettes « Vous voulez rire » des Frères Duchoc qui a enchanté le public et où les zygomatics ont bien travaillé !



RENCONTRE AVEC LES ÉDITIONS « LE PORT A JAUNI »

Chouette s'est clôturé en beauté avec un bal folk familial sous les airs de musique de Folk You entraîné par la danseuse Claire.

Toutes les animations ont affiché complet et « Chouette » a rassemblé plus de 350 personnes sur Guillestre. Ravi du succès rencontré pour cette première édition, on peut s'attendre à retrouver Chouette en 2023.

Clarisse Vergnaud,
Animatrice de la bibliothèque



BÉBÉS LECTEURS, OCTOBRE 2022





CONSEIL MUNICIPAL DES JEUNES, BILAN À MI-MANDAT

— À VOTRE SERVICE... —

Il était une fois, neuf écoliers et collégiens qui décidèrent de déposer leur candidature pour rejoindre l'aventure du CMJ et participer ainsi activement à la vie de leur commune.

Trois projets sont nés de la réflexion de nos conseillers accompagnés et soutenus par une équipe d'élus et de Madame Christine Portevin, maire de Guillestre.

Le 30 avril : un Escape Game de Pâques organisé par Romane, Clara et Maël guidés par Marina Chiapponi et Loïc Lanoé a rassemblé plus de 40 participants.

Le 21 mai : un projet « Ma ville zéro déchet » porté par Lorraine, Karell, Merlin encadrés par Lucie Feutrier et Madame Christine Portevin, maire de Guillestre, ont permis de mettre l'accent sur la quantité de mégots jetés par terre et réfléchir à des solutions à plus ou moins long terme.

Le 9 octobre : Théa, Paco et Antonin menés par Cathy Pichet et Thomas Grangaud ont proposé **un après-midi jeux et concours de Rubik's cube**. Dix-huit participants, pour certains novices, qui ont d'abord appris les techniques avant d'affronter des adversaires dans une concentration exemplaire !



LES JEUNES LORS DE LA CÉRÉMONIE DU 11 NOVEMBRE

Pour la cérémonie du 11 novembre, ils ont choisi de rendre hommage à nos anciens combattants à travers un texte et d'agrémer le monument aux morts de blanches colombes de la paix accompagnés de Loïc Lanoé et Madame Christine Portevin, maire de Guillestre.

À l'horizon de la nouvelle année qui marquera la fin du mandat des membres du CMJ, les réflexions se tournent vers de nouveaux projets et en particulier le réaménagement du skatepark mais aussi le renouvellement d'actions ponctuelles.

Rendez-vous en 2023 avec nos jeunes élus !

Vanessa Béziers,
Animatrice du CMJ



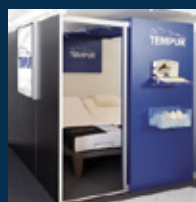
LES PARTICIPANTS AU CONCOURS DE RUBIK'S CUBE



321 RUE DES COUTELIERS
ESPACE SUD
05100 BRIANCON
04.92.65.06.85

VENEZ DECOUVRIR L'EXPERIENCE

TEMPUR®



LITERIE - CANAPÉ
LINGE DE MAISON
CONVERTIBLE





DES ÉCHANGES POUR PRÉPARER L'AVENIR



— À VOTRE SERVICE... —

● QUELLE COLLABORATION COMMUNE/ASSOCIATION ?

Une rencontre des associations Guillestrines a eu lieu le 9 novembre dans les locaux du CIAL avec comme objectifs de mieux se connaître, d'échanger des informations et de recueillir les attentes et envies sur différents projets et sujets.

Cette rencontre préparée et animée avec le soutien du Comptoir des assos a permis à la cinquantaine de participants, représentant ainsi 32 associations, d'exprimer leurs idées et de développer un esprit coopératif.



DES INFORMATIONS ET DES PROJETS

Bref retour sur les 3 ateliers thématiques.

- **Les enjeux de la Vie associative :** la mise à disposition de salles, le financement, la communication, la mutualisation de matériel, le bénévolat sont des sujets de préoccupations pour le plus grand nombre. Au-delà du besoin de salles, un des enjeux pour les associations est de pouvoir bénéficier d'un lieu de rencontre et d'échange avec une mutualisation de moyens (matériel, humains) afin de renforcer les liens. Une idée d'organiser un événement inter associatif a été proposée par un des groupes de travail avec l'association AGORA comme référent de sa mise en œuvre.
- **Terre de jeux 2024 :** une journée fin juin de « Jeux Olympiques guillestrins » en équipe a été proposée afin de vivre l'aventure des jeux dès 2023 !
- **Jumelage avec la ville italienne de Torre Pellice :** proposition de création d'un comité de jumelage composé d'associations et d'élus en charge de réfléchir à des actions permettant de faire revivre ce jumelage.

Cette rencontre a été de l'avis de tous riche en échanges et en informations. Elle a permis de mieux comprendre les compétences

commune/intercommunalité le fonctionnement et les contraintes des uns et des autres.

Il a été unanimement demandé de tenir ce type de rencontre annuellement.

Pierre Vergnolle,
Directeur du Pôle Vivre Ensemble

● QUELLE FORÊT POUR DEMAIN ?

Une trentaine de personnes se sont réunies le lundi 7 novembre pour réfléchir sur les enjeux de la forêt communale de Guillestre pour les 20 prochaines années.

Le document d'aménagement qui garantit la gestion durable de la forêt et planifie les différentes interventions dans les 20 prochaines années est en cours de révision. Dans ce cadre, les élus de Guillestre ont souhaité s'associer au projet « Forêts Communes » et ont organisé avec le soutien de l'ONF, des Communes Forestières,



DES PROPOSITIONS ET DES RÉFLEXIONS

Quelle forêt pour demain à Guillestre ?

Dans le cadre de la révision de l'aménagement de la forêt communale, en présence de l'Office National des Forêts.



Lundi 7 novembre
de 19h à 21h30
à la Mairie





UN GROUPE DE TRAVAIL SUR LA FORÊT COMMUNE

de l'INRAE et de l'association Forêts Alpines une réunion publique le 7 novembre dernier pour identifier les enjeux forestiers et les attentes des habitants de Guillestre sur ces espaces naturels. Les participants à la réunion publique ont relevé plusieurs attentes et besoins au regard du développement et de la préservation de la forêt communale de Guillestre :

- **La gestion forestière notamment la production de bois** : besoins en bois pour le chauffage, pour la construction, besoin de bois local en pin cembro et pin sylvestre, prioriser la production de bois pour les habitants.
- **Desserte forestière** : besoin de routes forestières en bon état pour les coupes de bois et pour un transport en sécurité.
- **Développement d'aménagements** : accès possible aux personnes à mobilité réduite, un accès éducatif avec des sentiers balisés.
- **Défense des forêts contre les incendies** : les participants souhaitent la protection contre les risques d'incendie (prévision des coupes feux avec la nature, identification des couloirs du vent)
- **Besoin de prendre en compte la biodiversité** sur du long terme, organiser des actions afin d'éliminer ou contrôler les espèces envahissantes, préserver les sols, limiter l'urbanisation.
- **Volonté de préservation de zones vierges**, d'une forêt sauvage où l'homme n'intervient plus.
- **Diversification de la forêt** : plus de feuillus et plus de pins cembros, âges des arbres différents, plusieurs essences adaptés au territoire favorisant l'émergence d'autres espèces tout en régénérant le mélèze.



SE METTRE D'ACCORD SUR LES ENJEUX FORESTIERS...

- **Volonté de permettre la compatibilité avec le pastoralisme** avec le fait de mettre des parcelles en défens pour régénérer la forêt et les déplacements en toute sécurité par rapport aux chiens de protection.

L'enjeu global de la consultation publique a été le changement climatique. Celui-ci fait partie intégrante des menaces sur la forêt. Il faut trouver un équilibre entre les essences d'arbres et planter des espèces plus résistantes au réchauffement climatique.

Et après ?

L'année 2023 permettra aux élus de Guillestre d'acter les enjeux et interventions à planifier sur la forêt communale pour les 20 prochaines années. L'ONF est chargé de préparer puis mettre en œuvre ce document d'aménagement.

Manon Taing,
Directrice du Pôle Cadre de Vie

● DE NOMBREUX PROJETS POUR 2023

Le 15 septembre, la municipalité a souhaité informer les Guillestrins sur les projets à venir. Une trentaine de personnes a participé à une réunion d'informations mais a également pu poser des questions sur les divers projets présentés.

Maxime Bérard, adjoint à l'urbanisme, a déroulé la présentation des divers aménagements prévus pour 2023 :

- Travaux de rénovation de la mairie pour la rendre accessible à tous, plus fonctionnelle pour les agents et réagencer les locaux en y incluant les locaux de l'ancienne trésorerie.
- Création d'une liaison douce piétons et vélos entre Guillestre et Eygliers (plan d'eau et gare) en sécurisant certains tronçons et en joignant à terme le parcours de La Durance à vélo.
- Aménagement d'un cheminement piéton et d'un jardin public au fond de la place Albert à l'arrière des futurs logements pour recréer la liaison entre la place et le centre administratif.
- Aménagement d'un cheminement piéton et de stationnements chemin du Queyron pour créer une jonction vers le chemin des poltrons et sécuriser le cheminement des collégiens.



PRÉSENTATION DES PROJETS D'AMÉNAGEMENTS À VENIR



LA KERMESSE DU COMITÉ DES QUARTIERS

— À VOTRE SERVICE... —

Depuis 2020, un comité de quartiers a été créé regroupant 15 quartiers dans le but d'améliorer la proximité avec les citoyens. Dans le cadre des festivités de la Saint Luc 2022, s'est déroulée la kermesse des quartiers, une nouveauté dans le village.

Pour cet événement 10 quartiers se sont mobilisés sous l'impulsion du comité et des titulaires afin de préparer ce moment festif réservé aux enfants dans la cour de l'école du Simoust.

Chaque quartier avait pour mission de mettre en place et d'animer un stand avec pour chacun une activité différente : pêche à la ligne, tir au but, collage sur papier, peinture sur galets, chamboule-tout, Kim du goût, tatouage, lancer des anneaux, balles dans le sac, twister, etc.

La kermesse a été agrémentée d'un super goûter avec des gâteaux préparés par les pâtisseries des quartiers et des boissons offertes par la Mairie.

De nombreux lots et cadeaux ont été distribués aux enfants, venus en grand nombre (environ 150) avec leurs parents.

Nous tenons à remercier pour leur générosité et leur implication : Le Conseil Départemental, les magasins Carrefour et Intermarché, tous les

bénévoles, de nombreux élus présents dont Madame le Maire toujours très active, les services de la Mairie, les services techniques et Madame la DGS, ainsi que les responsables de quartier pour leur motivation et leur implication dans la réalisation de leur tâche.

À la demande générale cette kermesse sera reconduite l'année prochaine.

**Jean-Pierre Armandie
et Marina Chiapponi**



DES QUARTIERS IMPLIQUÉS

 **Bouquet de Lys** 

Astier Christelle

Rue Maurice Petsche - 05600 GUILLESTRE

☎ 04 92 52 42 26 - Port. 06 18 99 16 28 

Baptême - Mariage - Anniversaire - Deuil - Et pour le plaisir
Livraison 7 J/7 - Paiement  à distance

 **Boucherie CERUTTI**
boucherie • charcuterie • traiteur

21 rue Maurice Petsche • 05600 GUILLESTRE
Téléphone 04 92 45 00 55

Lundi, mardi, jeudi, vendredi, samedi : de 7h30 à 12h30 et de 15h à 19h



★ ★ ★ ★ ★

ALT' TAXI 06.80.01.33.25
04.92.23.43.23
ALT.TAXI2@GMAIL.COM

TRANSPORT DE MALADE ASSIS CONVENTIONNÉ
TRAJET TOUTES DISTANCES
TRANSFERT GARE / STATION DE SKI

Z.A. DU VILLARD - 05600 GUILLESTRE

URLI ÉLECTRICITÉ
Neuf et Rénovation GUILLESTRE



BENJAMIN URLI
☎ 06 74 63 65 29
✉ urli-electricite@sfr.fr

- CHAUFFAGE
- MISE AUX NORMES
- DÉPANNAGE
- ALARMES
- VENTILATION
- DOMOTIQUE





LA SAINT LUC EN IMAGES

— D'HIER À AUJOURD'HUI —

LA KERMESE DES QUARTIERS



LE DÉMONTAGNE



LE RETOUR
DE LA GUILLESTROISE



LE CONCERT
DE LA LYRE DES ALPES



REPAS PARTAGÉ



LA POLENTA
DE L'ASSOCIATION
TORRE PELLICE

LES ANIMAUX,
TOUJOURS AUSSI
FASCINANTS POUR
LES PLUS JEUNES



LE CONCOURS
DE BUCHERONNAGE



JEUX GONFLABLES



FEU D'ARTIFICE DU 16 OCTOBRE



SOUVENIRS D'UNE INSTITUTRICE, M^{LLE} LISETTE ROUANE

— D'HIER À AUJOURD'HUI —

Née à Guillestre en 1931, elle y a suivi sa scolarité en primaire, puis à Gap au lycée de jeunes filles Aristide Briand : 8 années d'internat, pendant lesquelles elle ne rentrait chez elle que pour les vacances.

Le bac en poche elle se destine au métier d'institutrice : d'abord comme stagiaire, elle est ensuite titularisée grâce au certificat d'aptitude.

Avant de prendre son poste à Guillestre en 1966 où elle exercera pendant 23 ans, elle effectue de nombreux remplacements. Ainsi pendant une dizaine d'années, elle naviguera entre différents villages comme Vallouise, Saint Véran, Saint Clément, Embrun, Abriès, Ceillac.

C'était en 1953, en charge de l'école du hameau des Hières au-dessus de La Grave elle vivait sur place dans l'école : une grande bâtisse qui accueillait une dizaine d'élèves. Elle se souvient du froid qui les accompagnait jour et nuit, des bouses de vache qui leur servaient de combustible et du plancher qui craquait. L'hiver était rude et les veillées chez l'habitant égailaient les longues soirées.

Pour se ravitailler il fallait descendre au village de la Grave, elle faisait ce trajet avec sa collègue en poste au hameau voisin c'était elle qui conduisait la luge en bois : elle entend encore les cris de sa consœur « pas si vite » alors qu'elles dévalaient les pentes enneigées. La remontée se faisait à pied bien sûr !

Un jour, l'épaisseur de neige était telle que c'est un éleveur qui descendait son veau qui leur avait ouvert la voie ; elles avaient quand même de la neige jusqu'à la taille ! Des hivers comme on n'en connaît plus !

Ce Noël-là, pour retrouver ses parents à Guillestre, le trajet fut mémorable : le col du Lautaret était fermé, une avalanche barrait la route aux Fréaux : après l'avoir traversée à pied, un bus les attendait et le retour se faisait par Grenoble. Une véritable épopée !



L'année suivante en poste au Roux d'Abriès elle s'y rendait à pied depuis le village. Elle anticipait la rentrée du lundi matin en se trouvant une place dans le camion du livreur de lait qui partait de Guillestre le dimanche. En plein hiver, elle se souvient du vent froid qui gelait son cache-nez pendant l'ascension.

Aux beaux jours, pour rentrer chez elle à Guillestre les week-end, elle profitait du voyage en Vespa de sa collègue en poste à Ristolas, qui, elle, rentrait sur Briançon. Elle entend encore les « Penche-toi » que lui commandait la conductrice alors qu'elles serpentaient les gorges de Guil.

Quand le ski alpin est entré à l'école et qu'il a fallu emmener les enfants en station accompagnés de parents bénévoles, Lisette n'a pas hésité : elle a suivi

les stages proposés par l'inspection académique et a appris à skier : elle était âgée alors de quarante ans !

Toute une vie consacrée à l'enseignement, Lisette ne s'en est jamais lassée.

Elle repense avec tendresse à tous ces petits du cours préparatoire qu'elle a accompagnés. C'était le niveau de classe qu'elle préférait, cette « section enfantine » la comblait de joie et la satisfaction de les voir évoluer vers les plus grands alimentait sa motivation.

Certains d'entre vous auront replongé dans leur enfance à la lecture de ces lignes, une autre époque !

Merci à Lisette pour son témoignage.

**Lucie Feutrier,
Adjointe au maire**

Atelier Atoubois
MENUISERIE ARTISANALE
AGENCEMENT INTÉRIEUR
MOBILIER SUR MESURE
16, route de la Gare - 05600 GUILLESTRE
☎ 06 77 12 83 62 - thierry.andrillon@orange.fr

ENT MAÇONNERIE
PORTABLE
06 74 27 89 82
SARL FEUILLASSIER Frères
Neuf - Rénovation - Travaux Publics





ZOOM SUR LES TRAVAUX

— D'HIER À AUJOURD'HUI —

LA RÉFECTION DE LA ROUTE FORESTIÈRE DE BOIS CLAIR

Guillestre maître d'ouvrage délégué pour la commune de Ceillac.

Coût des travaux : 97 769,94 € HT. Travaux du printemps 2021 à mai 2022 sur de 2,27 km.



AU DÉBUT DES TRAVAUX



À LA FIN DES TRAVAUX

RÉFECTION DE LA PASSERELLE DU SIMOUST

Ce petit pont de bois que tous les amoureux de la promenade autour du plateau connaissent, enjambe le canal.

Il n'était plus très sûr après de longues années de passages de promeneurs.

Le voilà aujourd'hui rénové pour le plaisir de tous.



AVANT



APRÈS

F éditions du
JOURNEL



IMPRIMERIE
ÉDITIONS CULTURELLES
PUBLICITÉ

L'Argentière La Bessée
Tél. 04 92 23 15 75 - www.editions-fournel.fr



RESTAURATION DE LA STATUE DE SAINTE CATHERINE D'ALEXANDRIE
Cette statue du XV^e siècle, patrimoine de Guillestre, a été restaurée par une équipe italienne.
La voici de nouveau à Guillestre dans une niche réservée pour elle dans l'église.



AVANT



APRÈS

LA RÉFECTION D'UN CHEMIN COMMUNAL : LE CHEMIN DU CHAGNE
Un chemin pas comme les autres : il passe tout près des habitations et conduit jusqu'au Chagne.
Les pierres étaient descellées et il fallait en stabiliser la base.



AU DÉBUT DES TRAVAUX



À LA FIN DES TRAVAUX

**FOURNISSEUR
D'ÉLECTRICITÉ
POUR LES ALPES DU SUD**

Siège social à Briançon
Bureaux à Gap



**LA QUALITÉ DE SERVICE
D'UN FOURNISSEUR LOCAL !**

Demandez une offre en quelques minutes pour le vérifier :

Par internet :
www.edsb-lagence.fr

Par courriel :
contact@edsb-lagence.fr





ÇA S'EST PASSÉ À GUILLESTRE

— D'HIER À AUJOURD'HUI —

UNE ANIMATION DE L'ÉTÉ

ESCAPE GAME DES JOURNÉES
DU PATRIMOINE EN SEPTEMBRE



CONCERT DE VANUPIE ET FLOX
LE 24 SEPTEMBRE



VISITE DES ÉCOLES
DE L'INSPECTRICE D'ACADÉMIE
LE 5 SEPTEMBRE



ACCUEIL
DES NOUVEAUX ARRIVANTS
LE 17 SEPTEMBRE AU CINÉMA



INAUGURATION DES NOUVEAUX LOCAUX
D'ENEDIS DANS LA ZONE D'ACTIVITÉS
DU VILLARD LE 4 NOVEMBRE



ANIMATION D'OCTOBRE ROSE EN
COLLABORATION AVEC L'ASSOCIATION
DES COMMERÇANTS LE 30 OCTOBRE



CONCERT DES RAMONEURS DE MENHIR
LE 12 NOVEMBRE



REMISE DE LA MÉDAILLE DE GUILLESTRE
À M. PELLEGRIN POUR SES FONCTIONS
DE PORTE-DRAPEAUX DEPUIS PLUS
DE 50 ANS, LE 11 NOVEMBRE



SAINTE BARBE ET SAINTE CATHERINE,
FÊTÉES LE 27 NOVEMBRE



ANIMATION DE NOËL DU 17 DÉCEMBRE :
BATUCCADA, PÈRE NOËL ET GOÛTER



● MAJORITÉ

Chères Guillestrines, chers Guillestrins,

Une nouvelle année débute avec celle-ci son lot de nombreux projets mais également de nombreuses réalisations qui commencent à voir le jour sur notre commune de Guillestre.

En effet, dès cette année 2023, les premières actions que nous avons initiées en début de mandat vont émerger.

Premièrement, c'est **la construction des 13 nouveaux logements** sur la place Albert avec notre partenaire immobilier 3F qui va débiter, puis cela sera la livraison pour cet été de la **liaison piétonne/cyclable entre Guillestre et le plan d'eau d'Eygliers** (en passant par le quartier des chapelles puis par la passerelle de Gaboyer) et le **réaménagement intérieur de la crèche** afin de pouvoir accueillir un nombre de bébés plus important.

Les travaux du bâtiment de la Mairie sont également prévus pour cette année dans l'intérêt de pouvoir toujours mieux accueillir les usagers de nos services publics et de donner les moyens aux agents communaux de travailler dans les meilleures conditions possibles.

La proximité qui est notre maître mot depuis 2020 est et restera notre priorité. L'action de proximité que mènent **les membres du CCAS** au plus proche des Guillestrins et des Guillestrines est une grande fierté, ils sont quotidiennement à l'écoute des attentes des habitants et en particulier de ceux qui en ont le plus besoin.

Nous nous réjouissons de la forte présence du tissu associatif sur notre territoire. Toutes **ces associations** qu'elles soient culturelles, sportives ou sociales, participent, avec l'aide de la commune, à créer un véritable lien de proximité et d'union entre les citoyens. C'est à ce titre qu'année après année la commune maintient un soutien financier et humain important envers le monde associatif guillestrin.

L'équipe municipale reste pleinement mobilisée pour faire avancer Guillestre dans l'écoute et l'échange de chacun.

Bonne année 2023 à tous !

**L'équipe municipale majoritaire
autour de Christine Portevin, Maire**

● OPPOSITION

Chères Guillestrines, chers Guillestrins,

Tout d'abord, nous souhaitons que cette année 2023 puisse apporter tout le bonheur et la réussite nécessaire à vos projets professionnels, personnels ou collectifs.

Elle s'annonce intense quant aux défis que nous allons devoir relever collectivement pour permettre à notre commune et à ses habitants non pas de répondre aux défis de demain... mais d'affronter ceux d'aujourd'hui !

Pour qu'elle soit belle et vivante, notre commune a besoin d'habitants. Pourquoi ? Car un habitant est quelqu'un qui peut travailler dans une entreprise locale, c'est un client potentiel de nos commerces de centre-ville, ce sont des familles qui mettent leurs enfants à l'école, c'est un créateur d'entreprise ou quelqu'un qui s'investit dans une association locale, et bien plus encore : c'est l'essence même d'un territoire comme le nôtre.

Et qu'avons-nous besoin pour habiter un territoire ? **D'un logement !** La crise du logement ne nous épargne pas et nous ne pouvons qu'assister à la difficulté croissante de se loger sur Guillestre : hausse des prix et manque d'offres en locatif (saisonnier et à l'année), concurrence avec le logement touristique et les résidences secondaires (34 % en 2019), logements vacants (11 %). Les causes sont nombreuses et les réponses complexes mais une chose est sûre : nous ne pouvons continuer à nous résigner à voir les membres de nos familles ou nos amis partir pendant que certaines de nos entreprises ou collectivités peinent à recruter...

Les 13 logements de la place Albert, les projets d'aménagement du centre ou ceux liés à l'attractivité générale de la commune sont bien venus mais largement insuffisants face à l'urgence de la situation.

Nous appelons donc à une mobilisation globale et déterminée de la commune sur le sujet, comme elle a lieu sur d'autres territoires soumis au même phénomène, pour exiger par exemple de nouvelles mesures législatives permettant aux communes touristiques de protéger et de favoriser les habitants à l'année ou ceux qui choisissent l'habitat léger.

Nous pourrions également impulser des campagnes de mobilisation citoyenne et de concertation afin de réfléchir ensemble aux actions que nous pourrions mener sur le logement et construire une feuille de route pour répondre à la crise du logement, non pas demain, mais aujourd'hui !

Très belle année à vous !

Sylvie Cerbino, Quentin du Pontavice, Guillaume Déjy





MARIAGES

LEPAUL Pierre & DETOURNAY Marie le 20 mai
 AGACCIO Frédéric & GARCIN Pauline le 4 juin
 CLAMON Julien & VANNIER Florence le 18 juin
 ROCHELOIS Xavier & LEULIER Barbara le 2 juillet
 BESSETTE Irène & DEGRILLASSE Lou le 9 juillet
 MOJICA PULIDO Miguel & BOUTEILLE Alexandra le 12 août
 BRUN Jean-Philippe & LETA Sophie le 13 août
 JUIN-DEDOUCHE Jérémy & QUEROL Marion le 3 septembre
 POIRIER Benoît & GIAIME Alison le 10 septembre
 ROUGIER Loïc & BONNAN Julie le 29 octobre



NAISSANCES

FELIX Issac le 9 février
 BRICNET GUION Eleanor le 12 mars
 SILVE ASSAUD Eliot le 26 mars
 FOURNIER Maeve le 30 mars
 LAFONT Louise le 16 mai
 CRONIER Lorenzo le 24 mai
 FERMENT Isée le 26 mai
 OEHLER Téa le 9 juin
 OEHLER Maddie le 9 juin
 JAMET Edouard le 11 juin



FOURNIER Hélio le 11 juin
 GABORIEAU AGUILAR Billie le 25 juin
 COMBE Alicya le 18 juillet
 MORALES BATIA Nolhan le 19 juillet
 MAZZIA Zayn le 16 août
 ISNEL Victoria le 16 août
 MOREAU Marcus le 17 septembre
 LECLERC SCATENA Romie le 23 septembre
 ROLLAND Tao le 19 octobre

DÉCÈS

ALBERT Henriette (Vve MISSIMILLY) le 13 août 2021
 ANTOYE Marie-Pierre le 20 avril
 ARMAND Lucien le 14 juillet
 AUDIFFREN René le 10 avril
 BERNAUDON Jean-Luc le 19 janvier
 BERTOLINO Charles le 13 juin
 BERTOLOTTI Yvette (Vve VINCHI) le 14 octobre
 BLEINC Philippe le 12 novembre
 BOSCARO Elvira (Vve GRAS) le 30 janvier
 BOVET Denise (Vve MELQUIOND) le 7 janvier
 BRAHIMI Ahmed le 20 décembre
 CALLES Roger le 17 février
 CASTILLO-MALLORCA Marie-Louise (Vve DUPIN) le 30 avril
 CHAVONNET Christophe le 9 décembre
 DOAT Sophie (Ep SALLES) le 9 octobre
 DONVAL Christiane le 4 juillet
 DOYON Marie-Thérèse le 3 juin
 DUROC Raoul le 28 juillet
 EYMARD Edith (Ep RICHARD) le 12 février
 FERRARO Antonio le 15 décembre
 FLAUX Michel le 5 mars
 FORTUNÉ Nathalie le 8 juin
 GARNIER Simonne (Vve DIANA) le 5 février



GIAQUINTO Maria le 16 décembre
 GIRAUD Armande (Ep SARRAZIN) le 12 juillet
 LEBLANC Mathieu le 30 novembre
 LEGRAND Chantal (Ep MEGRAT) le 25 juin
 LEVEQUE Guy le 13 décembre
 LOIZEAU Yvette (Vve BOEUFGRAS) le 12 novembre
 MALFATTO Ermès le 5 septembre
 MANCHON François le 17 avril
 MARROU Christian le 11 septembre
 MARTIN-ROUX Emile le 9 septembre
 MEME Thérèse le 5 décembre
 PALLUEL Anne (Vve PONS) le 15 mars
 PICARD Marc le 8 mars
 PUOPOLO Antonio le 9 janvier
 ROBERT Marguerite (Vve COURT) le 19 juin
 ROCHE Geneviève le 16 décembre
 ROSTAN Edmond le 23 mai
 ROTH Alice (Vve GARNIER) le 1^{er} mars
 ROUSSEAU Bernadette le 31 juillet
 SCHIAVONE Maria (Vve PALMESE) le 18 juin
 TEYSSIER René le 25 décembre
 VINCENT René le 9 mai



La Boulangerie Artisanale



04 92 24 97 05



Tél. 04 92 45 38 25
Rue M. Petsche - 05600 Guillestre



Les Hodouls – 05600 SAINT CRÉPIN
T. +33 (0)4 92 20 22 45
F. +33 (0)4 92 43 86 67
amc@amc05.fr
www.alpes-mediterranee-charpente.fr

BOIS, INSPIRATION & TRADITION

La Guillestrelle

**NOUVELLE BOUTIQUE
OUVERTE À L'ANNÉE**

*Accessoires
Prêt à porter
femme*

Place de l'église
05600 Guillestre



CARROSSERIE ALPINE
04.92.45.03.33



ZA Le Villard 303 rue du Guil 05600 GUILLESTRE
carrossalpine@gmail.com

**ENVIE D'UN JACKPOT ?
Provoquez la Chance !**



Casino BRIANÇON

+33 492 20 66 66 www.casinodebriancon.fr

Jouer comporte des risques : endettement, dépendance... Appelez le 09 74 75 13 13 (appel non surtaxé).

Queyras Immobilier

SPÉCIALISTE EN TRANSACTION
VENTE GUILLESTROIS – QUEYRAS

205 route du Queyras
05600 GUILLESTRE
06 77 91 50 54 – 04 92 45 45 45
queyrasimmo@wanadoo.fr

www.queyrasimmo.com



Groupama
MÉDITERRANÉE
la vraie vie s'assure ici

Votre agence à GUILLESTRE

Place Albert
Tél. 04 92 45 22 64

SAISON HIVER
de nouvelles lignes au départ de
**PARIS
MARSEILLE
OULX**

... et à destination des stations
NEIGE EXPRESS
en autocars

VARIS ET RISOUIL
SERRE CHEVALER
MONTGENEVIE
LE QUEYRAS
LES ORPRES ET CREVOUX
PUY ST VINCENT

IMBERT
AUTOCARS
04 92 45 18 11

Moins cher, plus rapide, moins polluant,
trajet direct et tout confort...
www.neigeexpress.com

* Sauf Montgenèvre et Serre-Chevalier



ANDRETY

 CHAUFFAGE GÉNIE CLIMATIQUE
 SANITAIRE BAIN
 MATÉRIEL ÉLECTRIQUE
 OUTILLAGE PRODUITS BÂTIMENT
 PRODUITS MÉTALLURGIQUES

18 bis route des Fauvins - 05000 GAP - 04 92 40 25 00
 C.C. Sud - 445 rte des Maisons blanches - 05100 BRIANÇON - 04 92 40 52 20
www.andrety.fr   



TELIER
 D'ARCHITECTES
 DE MONTAGNE

06 10 15 32 93
diam.crystal@orange.fr
www.architectesdemontagne.fr

MM Crystal Da Silva Architecte Fontfoube Guillore Haute Alpes

Ets ALBERT Frères



Ouvert
 aux particuliers
 et aux professionnels

BOISSONS - VINS - SPIRITUEUX
 PRODUITS AGRICOLES - JARDINAGE
 ALIMENTATION ANIMALE
 (bétail, chien, chat, volaille, rongeur, cheval)
 GRAINETERIE
 GAZ (butane, propane)

© 04 92 45 09 24 - albertfreres05@gmail.com
 Z.A. LE VILLARD - 411, RUE DU GUIL
 05600 GUILLESTRE



HALL 1	HALL 2
Alimentaire Hygiène Parfumerie	Bazar Espace Bio et Terroir Vrac et Diététique
Tél. 04 92 45 11 22	Tél. 04 92 45 06 79

- DRIVE 
- CENTRE LAVAGE AUTO 24/24 • STATION CARBURANT 24/24
- GAZ AUTOMATIQUE 24/24 • LAVERIE AUTOMATIQUE 7/7
- RELAIS COLIS ET MONDIAL RELAY • PHOTOMATON
- RECHARGE VOITURE ÉLECTRIQUE 

À Eyglies Mont-Dauphin  

LE RELAIS 04 92 46 87 52  
 Le Brasq, Château-Ville-Vieille

Alimentaire - Hygiène - Parfumerie - Produits régionaux
 Produits Bio - Pain - Viennoiserie - Bazar



Votre maison va nous adorer

GEMAP

LIBRE-SERVICE
 BRICOLAGE

Tout pour le bricolage
 Articles et cartes de pêche
 Vente de granulés et ballots de bois

Z.A. Le Villard
 05600 Guillestre
bricopro@guillestre05.fr

Tél : 04 92 45 04 74



STAM

SOCIÉTÉ DE TRAVAUX
 ALPES MÉDITERRANÉE

BATIMENT & TRAVAUX PUBLIC
 ZA DU VILLARD - 05600 GUILLESTRE
Tél. 04 92 45 05 67
Mail : contact@stam05.fr

Carrefour market



OUVERT SANS INTERRUPTION
 de 8h30 à 19h30
 OUVERT LE DIMANCHE MATIN
 de 8h30 à 12h30 

Route du Queyras « centre-ville » - 05600 Guillestre - Tél. 04 92 45 19 39