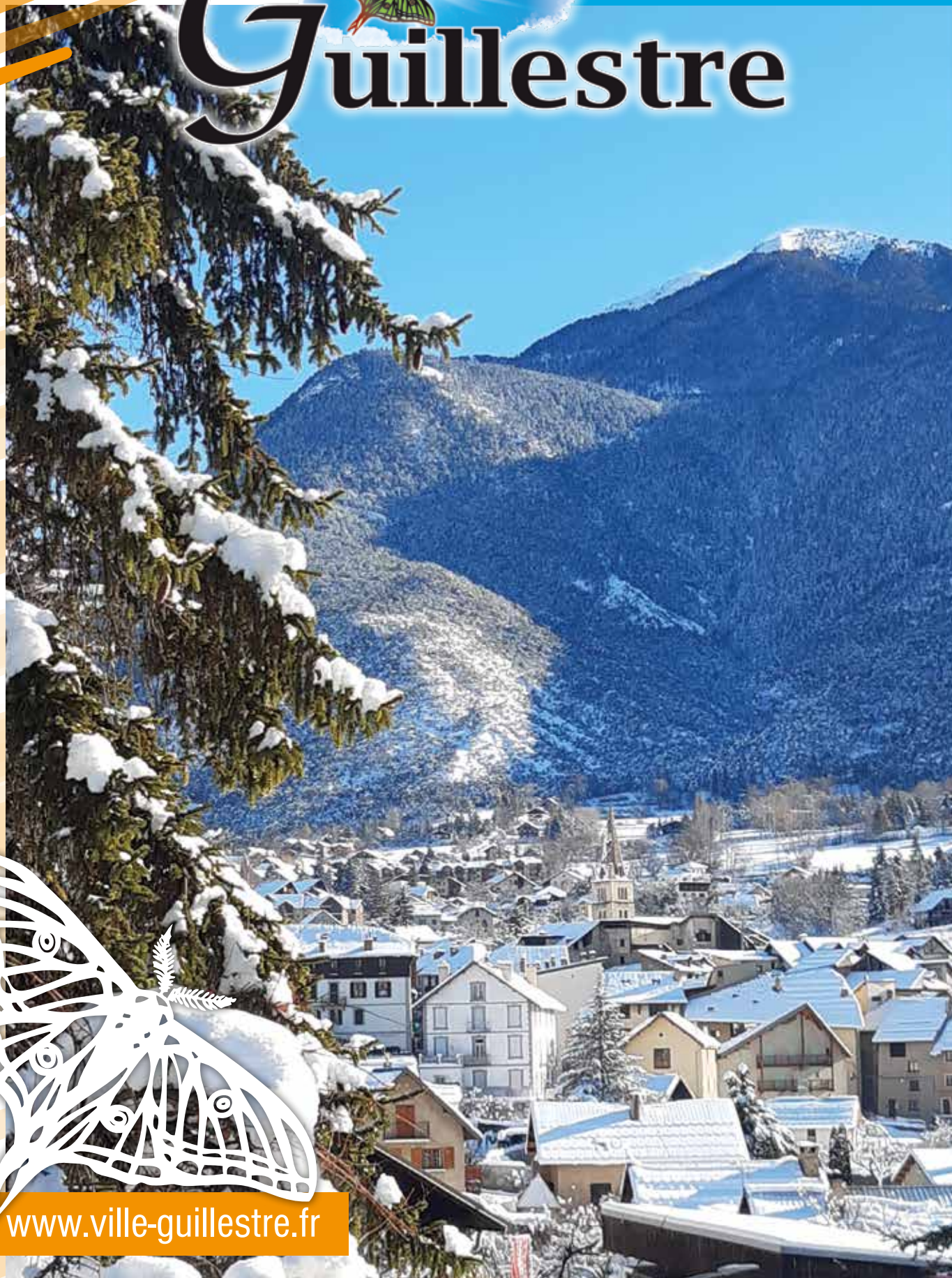


HIVER 2022
REVUE MUNICIPALE

Guillestre



www.ville-guillestre.fr



GENERALI CURTO ASSURANCES



Notre site WEB

SOLUTIONS D'ASSURANCE

Risques professionnels
Automobile / Habitation
Placements / Retraite
Santé / Prévoyance

**PARTICULIERS
PROFESSIONNELS
ENTREPRISES
ASSOCIATIONS
COLLECTIVITÉS**

Rue Maurice Petsche - 05600 GUILLESTRE - 04 92 45 46 80
guillestre@agence.general.fr - www.orias.fr

SIREN 844 729 905
ORIAS 19 000 126

NOUS CONSTRUISONS ET ENTRETENONS VOS INFRASTRUCTURES ROUTIÈRES, RÉALISONS VOS AMÉNAGEMENTS URBAINS, INDUSTRIELS, COMMERCIAUX ET PARTICIPONS CHAQUE JOUR À L'AMÉLIORATION DE VOTRE CADRE DE VIE.



**ROUTIERE
DU MIDI**

CS 56003 - 05001 - GAP Cedex - Tél. : 04 92 51 60 31 - Fax : 04 92 51 30 01
Email : routiere-du-midi@eurovia.com

Espace
renovation

FENETRES PORTES VOILETS



2 ADRESSES

21C Avenue du Dauphiné - A côté du M - 05100 Briançon

1 bis boulevard Pasteur - 05200 Embrun **Nouvelle EXPO**

04 92 20 01 94
contact@monespacereno.com
www.monespacereno.com

Suivez nos actualités  

le **RESTAURANT**
Guillestre

04 92 50 48 32 - 06 31 03 54 87



ROUANE SARL

04.92.45.06.52

Charpente - Couverture

Mobile : 06.87.33.17.90
Le Villard 05600 Guillestre
sarlrouane@orange.fr



Boucherie CERUTTI
boucherie • charcuterie • traiteur

Rue Maurice Petsche • 05600 GUILLESTRE
Téléphone 04 92 45 00 55

Le magasin est ouvert de 7h30 à 12h30 et de 15h à 19h tous les jours sauf le mercredi après-midi, le jeudi toute la journée et le dimanche après-midi



ANDRETY
www.andrety.fr   

Agence de Briançon | À Gap : 18 bis route des Fauvins
04 92 40 52 20 | 04 92 40 25 00

Fournitures industrielles - Outillage - Plomberie
Chauffage - Génie climatique - Électricité - Sanitaire - Bain



★ ★ ★ ★ ★

ALT' TAXI ALT.TAXI2@GMAIL.COM

TRANSPORT DE MALADE ASSIS CONVENTIONNÉ
TRAJET TOUTES DISTANCES
TRANSFERT GARE / STATION DE SKI

Z.A. DU VILLARD - 05600 GUILLESTRE

06.80.01.33.25
04.92.23.43.23



Bouquet de Lys

Astier Christelle

Rue Maurice Petsche - 05600 GUILLESTRE
04 92 52 42 26 - Port. 06 18 99 16 28 

Baptême - Mariage - Anniversaire - Deuil - Et pour le plaisir
Livraison 7 J/7 - Paiement  à distance

SOMMAIRE

L'ÉDITO DU MAIRE

P 3

À VENIR... AVENIR

- Vos projets pour Guillestre P 4
- Réorganisation des services P 5
- Le comité des quartiers P 6
- Présentation des membres du CMJ P 7

FLASH-BACK

- Le retour de la Saint-Luc P 8
- Zoom sur les travaux P 9
- Ça s'est passé à Guillestre P 10

POUR Y VOIR PLUS CLAIR...

- Le circuit des autorisations d'urbanisme P112
- Quelles autorisations pour quels travaux ? P 13
- Les aides à la rénovation P 14
- Un enjeu d'avenir : nos poubelles P 15

ÉTAT CIVIL 2020/2021 P 16

TRIBUNES DES ÉLUS P 18

Régie publicitaire, réalisation et impression :



Éditions du Fournel – ZA Les Sablonnières – 05120 L'Argentière-La Bessée – Tél. 04 92 23 15 75

Crédits photos : C. Portevin, A. Garcin, Office de tourisme du Guillemois-Queyras, N. Gestiero, D. Collomb (Dauphiné Libéré).

Photo de couverture : Première chute de neige. C. Portevin



L'ÉDITO DU MAIRE

En mars 2020, le choix démocratique a placé notre équipe à la tête de la commune pour 6 ans. Ce choix engage d'autres au quotidien pour nous, élus. Faire des choix, c'est chercher et suivre un chemin de discernement. Un choix c'est dire oui à une voie et renoncer à toutes les autres.

Les choix de notre équipe peuvent être guidés par nos sentiments mais nous veillons à ce que ce ne soit pas nos peurs qui guident nos décisions mais plutôt la confiance dans un avenir, dans une vision, dans les principes fondamentaux pour lesquels nous avons été élus : l'équité, l'honnêteté et une vision positive de l'avenir de Guillestre. Faire un choix d'élu demande un certain courage : celui de faire face aux critiques inévitables, aux attaques excessives et aux colères des mécontents.

Choisir c'est éliminer les autres alternatives, c'est complexe parfois, engageant toujours mais c'est le rôle des élus que de choisir la meilleure voie à suivre, la meilleure décision à prendre. C'est un rôle éminemment riche en débats, en discussions, en réflexions, en découvertes. Choisir c'est la base de la démocratie, c'est se défier de ses certitudes, de ses idées toutes faites pour chercher le meilleur chemin pour notre village, pour l'avenir. Choisir c'est aussi faire confiance à la majorité pour prendre les bonnes décisions qui seront ensuite celles de tous.

Dans le meilleur des cas, le choix est un assemblage de plusieurs voies qui peuvent être associées ou combinées pour concilier le plus grand nombre d'opinions, c'est ce que recherche notre équipe. Mais parfois, il nous faut choisir entre 2 voies inconciliables, c'est alors le débat démocratique qui permet à tous de défendre ses opinions puis le vote qui acte le choix de la majorité.



En 2021, notre équipe a su faire des choix forts pour l'avenir de Guillestre :

- Le choix de poursuivre le projet de construction de logements qualitatifs sur la place Albert pour que notre village ne perde ni son passé -en reconstituant cette place historique- ni son avenir -en créant des logements en centre-ville pour redynamiser nos commerces et nos écoles.
- Le choix de créer des instances de participation citoyenne comme le budget participatif, le conseil municipal des jeunes ou le comité des quartiers pour que chaque Guillestrin puisse avoir les moyens de s'exprimer et de se savoir entendu et écouté.
- Le choix de structurer les services communaux autour de grands pôles de travail pour plus de cohérence, de travail

en équipe et d'efficacité afin que Guillestre réponde mieux aux défis qui l'attendent demain : des services élargis, un meilleur accueil des administrés, des compétences nouvelles et des projets à mener qui donneront à notre petite ville l'envergure d'une vraie centralité.

Ces choix engagent notre responsabilité d'élus et de Guillestrins mais nous continuons ainsi à décliner le projet pour lequel vous nous avez missionnés.

En 2022, nous poursuivons avec force et détermination à faire les choix qui portent Guillestre vers demain.

Nos choix d'aujourd'hui préparent l'avenir !

**Christine Portevin,
Maire de Guillestre**





VOS PROJETS POUR GUILLESTRE

— À VENIR... AVENIR —

Le 4 décembre a eu lieu la présentation des projets concourants au financement du budget participatif et, à l'issue de la rencontre, a eu lieu la proclamation du résultat de vos votes.

Depuis le mois de novembre, vous avez été invités à voter pour les projets que vous souhaitez voir mettre en œuvre en 2022. 4 projets ont été proposés mais 8 avaient été présentés aux membres du GRAC (groupe d'action concrète) qui les ont évalués et sélectionnés en fonction d'une batterie de critères objectifs.

Vous avez été nombreux à voter :

- 230 votes au total (mais 15 arrivés trop tard !)
- 208 votes retenus : 109 en version numérique et 99 en version papier.
- Soit environ 10% des Guillestrins en âge de s'exprimer ont pu donner leur avis.

Sur les 4 projets présentés ont été choisis, dans l'ordre des votes :



1. Les cyclopathes : création d'un atelier mobile et collaboratif de réparation de vélos. Tout un chacun pourra ainsi apprendre à réparer son 2 roues avec l'aide de personnes ressources.



2. Préservation de la biodiversité en milieu urbain et éducation à l'environnement : en collaboration avec l'école élémentaire, ce projet se veut un apprentissage de

la citoyenneté pour les enfants qui vont présenter leur projet aux promoteurs et aux services de l'Etat. Il pourrait ainsi aboutir à l'installation de 20 nichoirs à martinets noirs sur la toiture du futur bâtiment du fond de la place Albert.



3. Installation d'une boîte à livres dans le centre de Guillestre : pour les touristes de passage ou pour les habitants, cette boîte à livres permettra à tous de profiter des livres déposés pour un moment de lecture gratuit.

Ces 3 projets seront mis en place en 2022.

Le dernier projet proposé (installation de bancs rue du grand canal), outre le fait qu'il n'ait pas obtenu votre adhésion, s'est malheureusement heurté à un **refus catégorique de l'ASA des canaux**.

Une première édition pleine de projets et de suffrages. Une nouvelle édition aura lieu en 2022 alors préparez dès à présent vos propositions !

Sélim Thomas GRANGAUD,
Conseiller municipal, membre du GRAC
Christine PORTEVIN,
Maire





RÉORGANISATION DES SERVICES COMMUNAUX

— À VENIR... AVENIR —

En 2020, en début de mandat, l'équipe municipale nouvellement élue a missionné le Centre de gestion de la fonction publique Territoriale du département 74 pour réaliser un audit organisationnel sur l'ensemble des services de la mairie.

La première étape du diagnostic a été réalisée au troisième trimestre 2020. Tous les agents de tous les services ont été auditionnés lors d'entretiens individuels et ont pu s'exprimer à cette occasion.

Le rendu du diagnostic a été présenté à l'ensemble des agents lors d'une réunion en décembre 2020. Des axes d'amélioration ont émergé et des objectifs ont été fixés :

- Développer une culture managériale commune,
- Mettre en place une nouvelle organisation avec des missions et des liens hiérarchiques clarifiés,
- Etablir des circuits de décisions clairs,
- Organiser une meilleure circulation des informations.

La mise en place d'un nouvel organigramme s'inscrit dans une démarche globale qui répond à ces objectifs. Une structuration des services en 3 pôles a donc été retenue :

- Le pôle « Cadre de vie » qui regroupe tous les services en rapport avec les projets notamment le projet PVD : Petite Ville de Demain et l'urbanisme.

- Le pôle « Vivre ensemble » qui regroupe tous les services à la population
- Le pôle « Ressources et Administration » qui regroupe les ressources humaines et financières.

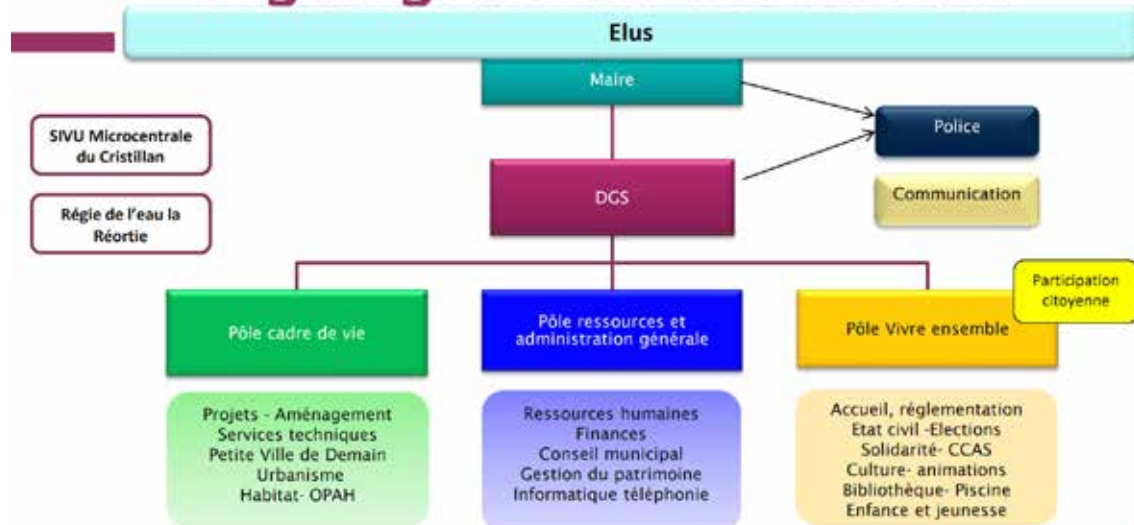
Le recrutement des directeurs de pôle est en cours. Le poste de Direction des Services est également à pourvoir. Myriam Artaud, a, en effet, fait un choix personnel de mobilité vers une nouvelle commune, choix bien légitime après 17 ans passés à la tête de la mairie.

Un nouveau DGS, de nouveaux cadres c'est-à-dire une équipe renouvelée pour porter ce projet de réorganisation : un nouvel élan pour la mairie de Guillestre !

Accompagnant ces changements, le réaménagement des locaux de la mairie permettra une réorganisation spatiale des espaces de travail en adéquation avec les pôles définis, avec de meilleures conditions d'accueil du public et de confort de travail des agents.

Myriam ARTAUD,
Directrice des services communaux
Christine PORTEVIN,
Maire de Guillestre

Organigramme des services





LE COMITÉ DES QUARTIERS

— À VENIR... AVENIR —

Pour la 2e année, nous avons recommencé le cycle des réunions de quartier. En octobre 2021, nous en avons organisées 7. Dans l'ensemble un peu moins de monde que la première année. C'est de bon augure : certainement que les demandes du premier cycle ont toutes été honorées !

Néanmoins, nous aimerions qu'il y ait un peu plus d'animation dans les quartiers. Saluons ici l'idée du vide-maison organisé dans le quartier des Chapelles fin août et qui a obtenu un beau succès. Merci à Françoise Urli qui en est à l'initiative et qui a su motiver les habitants à participer à cette animation.

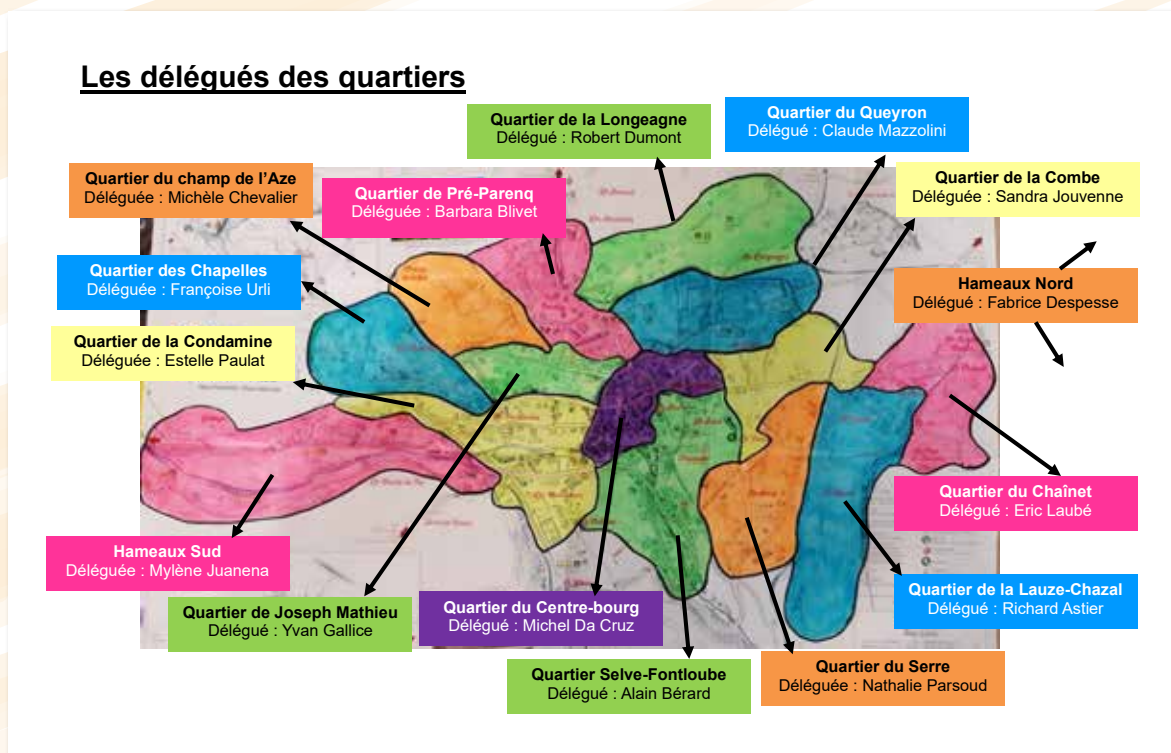
Une réunion des délégués titulaires a eu lieu le 11 septembre pour non seulement faire le point sur l'année écoulée mais aussi pour les inciter à organiser des événements. De nombreuses idées ont émergé et **une nouvelle rencontre aura lieu le 29 janvier afin de prévoir les actions de 2022.**

Il faut noter qu'après la démission du titulaire du quartier de Pré-Parenq, un nouveau délégué a été désigné : il s'agit de Barbara Blivet.

Les réunions des 8 autres quartiers auront lieu au mois de mai. Les dates et heures vous seront communiquées par voie de presse et par la distribution d'un flyer dans vos boîtes aux lettres.

Au plaisir de vous y rencontrer pour échanger idées et propositions !

Jean-Pierre Armandie
Conseiller délégué à la proximité
Marina Chiapponi
Conseillère municipale





PRÉSENTATION DES MEMBRES DU CMJ

— À VENIR... AVENIR —



Le premier Conseil Municipal des Jeunes est lancé ! Les jeunes conseillers se sont réunis le 23 novembre 2021 et ont présenté leurs idées (nombreuses !) pour les jeunes de Guillestre. Ils ont pu échanger avec Madame le Maire à propos de leur rôle et sur le fonctionnement de la mairie.

Ils ont également été invités à se présenter auprès du Conseil Municipal :

Antonin Legué : « J'ai 9 ans, je suis en CM1 à l'école de Guillestre. J'aime faire du sport : VTT, ski de fond, ski alpin, course à pied. Je fais de la musique : je joue de la batterie. Je lis beaucoup de BD. Je me suis présenté pour changer Guillestre ! »



Lorraine Nicolas : « J'ai 10 ans et je suis en CM2. J'habite sur la commune de Guillestre. J'aime l'équitation, la danse et les animaux, en particulier les chats et les chevaux. Je suis contente de pouvoir proposer des idées au CMJ. »



Romane Ceresa : « Je suis en CM2 à l'école élémentaire du Simoust. J'ai 10 ans. J'habite à Guillestre, je fais du badminton et du piano. Je me suis présentée au Conseil Municipal des Jeunes parce que j'ai envie de participer à améliorer la vie des jeunes à Guillestre. En faisant équipe avec les adultes, on va faire bouger Guillestre ! »



Paco Roux Blanchard : « J'habite dans la Z.A. du Villard. J'ai 10 ans et je suis en CM2. Je fais du foot et du ski, j'adore c'est ma passion. Je me suis présenté pour savoir comment ça se passait dans la mairie et pour pouvoir faire mes projets ainsi que rencontrer des élus de la mairie. Je vais apprendre à discuter, débattre et défendre mes idées et ensuite les réaliser ! »

Merlin Renaud Vinay : « J'ai 9 ans, j'habite à Guillestre et je suis en CM1. J'aime faire du sport et lire des BD. Je me suis présenté au CMJ parce que j'ai envie de changer Guillestre ! »



Clara Chalmin : « Je suis en 4ème, j'ai 13 ans et j'habite à Guillestre. Je suis venue au Conseil des jeunes pour donner des idées et organiser des choses dans Guillestre. »

Karell Despesse : « Je suis en 4ème et j'ai 13 ans. J'adore lire et dessiner. J'aime bien aussi le collège, la musique et le sport. Je fais du Football américain, du badminton, du ski et du saxophone ; j'ai intégré cette année la Petite Lyre. Je suis très heureuse d'avoir été élue au conseil des jeunes, j'espère réussir à améliorer la ville de Guillestre avec les autres jeunes élus, grâce à la mairie de Guillestre ! Je me suis présentée car je trouve que c'est une chance que nous offre la mairie d'intégrer le Conseil Municipal des Jeunes et j'espère faire remonter un maximum d'idées. »



Ces jeunes conseillers se sont rencontrés de nouveau le 5 janvier 2022 afin de commencer à travailler plus concrètement sur la mise en place de leurs projets. Affaire à suivre...

**Bravo à eux pour leur engagement courageux
et leur volonté de faire avancer Guillestre !**

Marion CABE, directrice du service jeunesse



Théa Virorello : « Je suis née à Nice le 4 avril 2012 et je vis à Guillestre. J'ai un grand frère et une petite sœur. Je suis en CM1. J'aime les jeux vidéo, la nature, le dessin, le tennis et le ski. Ça me plaît d'être au CMJ pour aider Guillestre ! »

Maël Beaulieu : « J'ai 10 ans et je suis en classe de CM2. J'habite à Guillestre depuis toujours. J'adore le sport, et notamment le ski et le VTT. Je me suis présenté au Conseil Municipal des Jeunes pour améliorer la vie à Guillestre. »





LE RETOUR DE LA SAINT LUC

— FLASH-BACK —

Après une année d'absence du fait du contexte sanitaire, la foire de la Saint-Luc s'est déroulée le lundi 18 octobre 2021, bénéficiant d'une météo douce et ensoleillée.

Ce sont quelques **175 forains** qui ont déballé dans les rues de Guillestre.

Côté bétail, **13 éleveurs ovins, 2 éleveurs bovins allaitants et 3 représentants des races de vaches laitières** (Tarine, Montbéliarde et Abondance) pour la production du bleu du Queyras se sont installés dès le lever du jour sur le champ de foire. Environ 250 agnelles et béliers et une dizaine de vaches ont fait le bonheur des visiteurs et plus particulièrement des enfants de nos écoles. Leurs présentations ont permis à un jury composé de représentants de la Chambre d'Agriculture et d'associations d'éleveurs d'attribuer des récompenses selon des critères de qualités physiques et esthétiques.

Le bon déroulement de cette manifestation découle de l'implication de nombreux partenaires. Nous les remercions tous chaleureusement : les commerçants qui fournissent des lots pour la remise des prix, les employés municipaux qui la préparent pendant plusieurs mois, les élus et les bénévoles qui œuvrent dès l'aube le « jour J » et les éleveurs pour leur présence.

Nous vous donnons rendez-vous l'année prochaine pour que perdure la tradition.

Lucie Feutrier
Maire-adjoint
et **Aurélien Garcin**
Conseiller municipal





ZOOM SUR LES TRAVAUX

— FLASH-BACK —

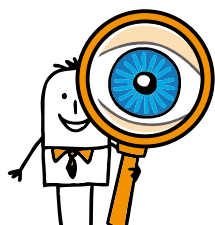
Des travaux ont été effectués sur le bas de la **Route de la Gare** du rond-point du Martinet jusqu'à la jonction avec le Route des Chapelles. Ces travaux d'un montant de 152 000€ ont permis de poursuivre le trottoir jusqu'au rond-point, d'enfourer les lignes électriques et téléphoniques apparentes, d'établir une zone réservée aux cyclistes dans le sens montant ainsi que de conforter les réseaux d'eau usées et eaux pluviales en sous-sol.



Les marches de marbre rose sur la Place Salva ont été réparées par les services techniques de la commune avec des plaques issues de la carrière de Guillestre.



Pour optimiser le travail des services techniques en hiver comme en été trois véhicules ont été remplacés : un tractopelle (qui sert également au service de l'eau), l'achat d'un tracteur en remplacement d'un vieux camion (ce tracteur peut être équipé d'une épareuse l'été pour élaguer et faucher) et l'achat d'une chargeuse d'occasion en remplacement d'une location (qui permet également de transporter barrières et autres matériels l'été).



Dominique Moulin
Maire-adjoint





ÇA S'EST PASSÉ À GUILLESTRE

— FLASH BACK —

VISITE LUDIQUE DE LA COMPAGNIE SAVINA LORS DES JOURNÉES DU PATRIMOINE EN SEPTEMBRE.

DÉAMBULATION DU 14 JUILLET AVEC LA LYRE DES ALPES EN ATTENDANT LE FEU D'ARTIFICE.



TRAVERSÉE VERTIGINEUSE EN HIGHLINE AU-DESSUS DES GORGES DU GUIL LE 16 OCTOBRE.



RÉALISATION D'UNE FRESQUE AU SKATE PARK LORS DES JOURNÉES DES FAMILLES.



REPAS PARTAGÉ DANS LA RUE PRINCIPALE LORS DU DÉMONTAGNE DE LA SAINTLUC.



ANIMATIONS DE NOËL, DÉMABULATION FÉÉRIQUE ET PRÉSENCE DU PÈRE NOËL.



DISTRIBUTION DE PETITS CADEAUX AUX AÎNÉS DE LA MAISON DE RETRAITE POUR NOËL.



FOURNISSEUR D'ÉLECTRICITÉ POUR LES ALPES DU SUD

Siège social à Briançon
Bureaux à Gap

L'ÉLECTRICITÉ MOINS CHÈRE PAR UN FOURNISSEUR LOCAL !

Demandez une offre en quelques minutes pour le vérifier :

Par internet : www.edsb-lagence.fr

Par courriel : contact@edsb-lagence.fr

Boulangerie Pâtisserie La Guillestrine

16, rue Maurice Petsche
05600 GUILLESTRE
Tél./Fax : 04 92 45 18 74

Coopérative Biomonde
Toute la Bio dont vous avez besoin près de chez vous
Engagés auprès de nos producteurs locaux

Magasin Bio Des Cimes
ZA du Villard – 05600 Guillestre
04 92 53 66 46

Horaires : 9h-12h30/14h-19h
L'été 9h-19h

Ouvert toute l'année

La Halle au Sommeil

LITERIE & CANAPÉ

Du discount, des marques, de l'excellence

Literie - Banquette - Convertible
Linge de lit - Canapé

Service de livraison - Prêt d'un véhicule

322 rue du Maréchal de Lattre de Tassigny

05100 BRIANÇON
Tél. 04 92 44 11 87

Le Petit Liou - ZA de Baratier

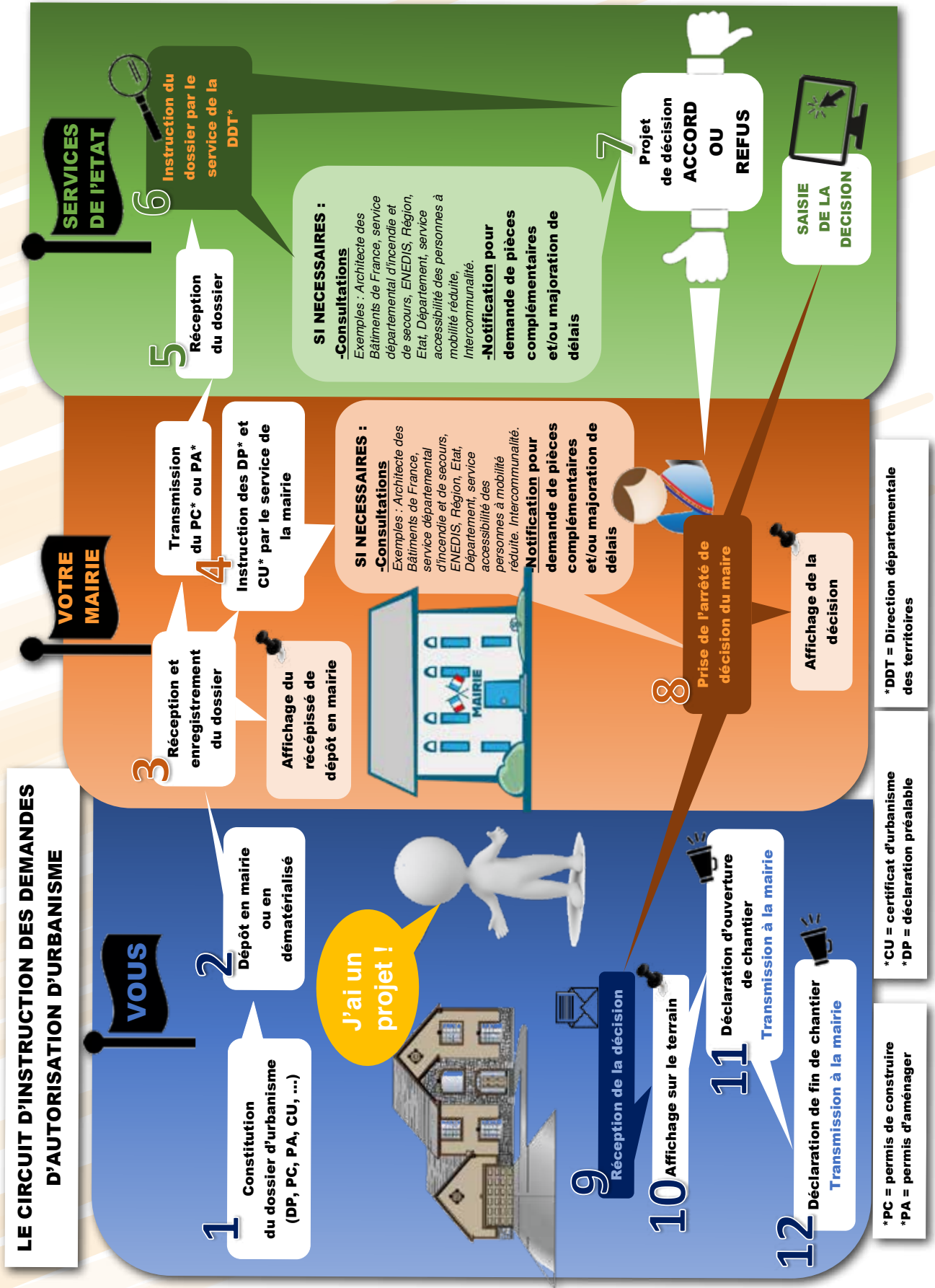
05200 EMBRUN
Tél. 04 92 57 84 36

Ouvert du lundi au samedi de 9h30 à 12h et de 14h à 19h



LE CIRCUIT DES AUTORISATIONS D'URBANISME

— POUR Y VOIR PLUS CLAIR... —

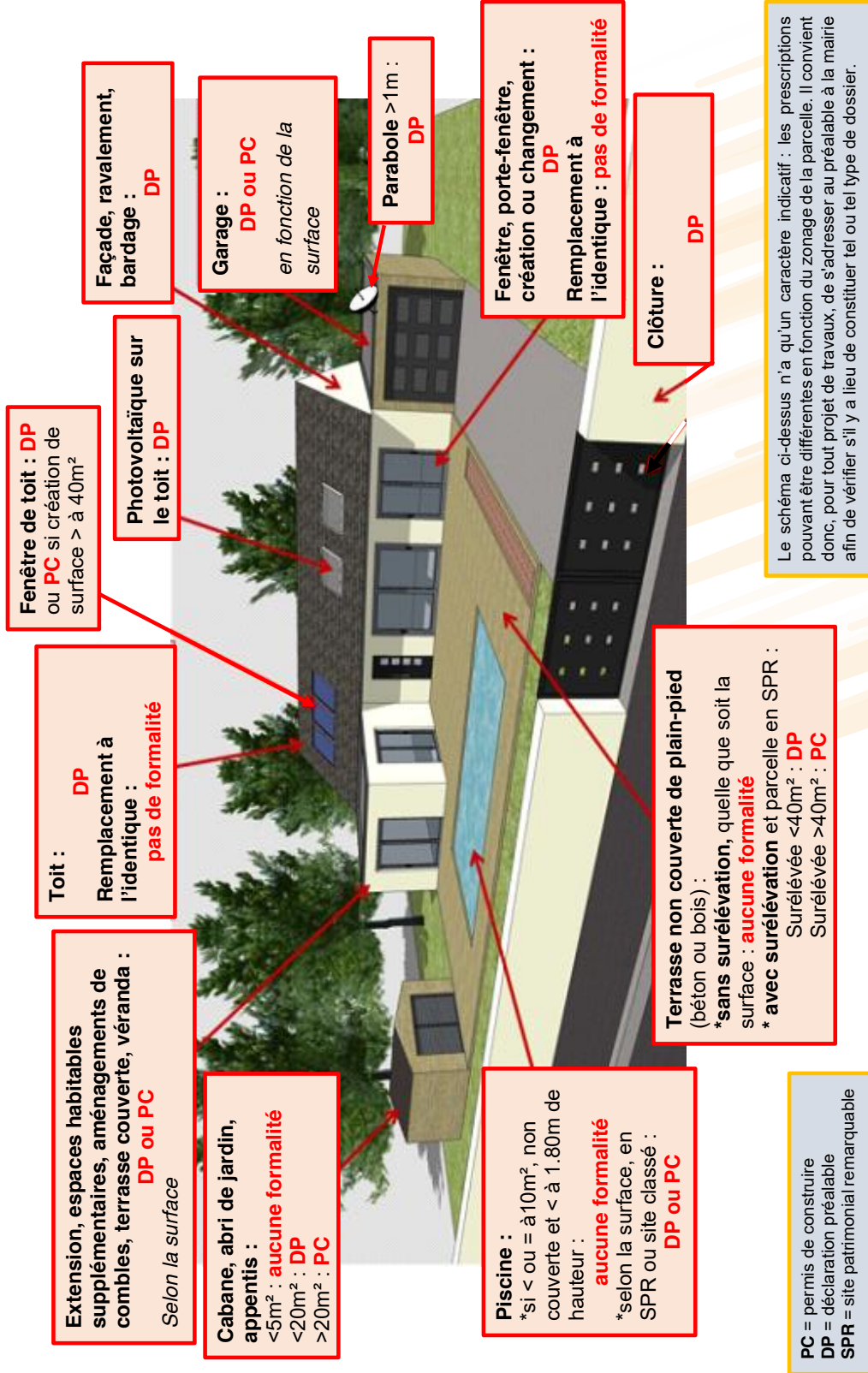




QUELLES AUTORISATIONS POUR QUELS TRAVAUX ?

— POUR Y VOIR PLUS CLAIR... —

QUELLES AUTORISATIONS POUR QUELS TRAVAUX ?



LES AIDES À LA RÉNOVATION

— POUR Y VOIR PLUS CLAIR... —

Les aides financières possibles pour les travaux de rénovation des logements existants.

Pour qui ? Les propriétaires occupants ou les propriétaires bailleurs de logements loués (hors locations saisonnières).

Amélioration de la performance énergétique : isolation intérieure et extérieure, changement d'énergie, sortie de passoire thermique, menuiseries et huisseries.

Aides possibles de l'Etat (ANAH), de la Région, du Département et de la commune, sous conditions de ressources du propriétaire. Des aides majorées possibles si le logement se situe dans le centre ancien. (Dossier accepté jusqu'à 50% d'aides du coût total)

Travaux pour favoriser le maintien à domicile :

Aides possibles de l'Etat (ANAH) et des caisses de retraite, sous conditions de ressources du propriétaire. Des aides majorées possibles si le logement se situe dans le centre ancien. (Dossier accepté jusqu'à 89% d'aides du coût total)

Opération facades/toitures/devantures :

Aides possibles de la commune et de l'Etat (ANAH), sans conditions de ressources du propriétaire mais majoration possible en fonction de celles-ci. Aides attribuées si le logement se situe dans le centre ancien ou rue Torre Pellice et rue des Cheneviers. Enveloppe définie par la commune, aides possibles jusqu'à épuisement de celle-ci.

Rénovation lourde du bâti :

Aides possibles de l'Etat (ANAH), de la Région, du Département et de la commune, sous conditions de ressources du propriétaire. Des aides majorées possibles si le logement se situe dans le centre ancien. (Dossier accepté jusqu'à 68% d'aides du coût total)

Opération solaire/bois :

La commune aide, sans conditions de ressources, l'installation de poêle à bois (150€), de chaudière bois (150€), de chauffe-eau solaire (150€) et de système solaire combiné (500€).

Les aides peuvent être cumulables entre elles.

Pour plus de précisions et d'informations :

Contactez l'équipe d'animation SOLIHA 05 (munissez-vous de votre dernier avis d'imposition) : 04-92.51.53.34,
Email : contact.hautesalpes@solihha.fr. Permanences en Mairie de 10h à 12h, le deuxième lundi matin de chaque mois.





UN ENJEU D'AVENIR : NOS POUBELLES

— POUR Y VOIR PLUS CLAIR... —

Ce sont les questions les plus récurrentes que vous nous posez lors des réunions de quartiers ou au détour d'une rue. **La question des déchets que nous produisons est un enjeu pour demain, enjeu écologique, sociétal et financier.**

Voici quelques compléments d'informations qui pourront vous aider à comprendre ce que deviennent nos poubelles une fois déposées dans les conteneurs.



Quelques chiffres :

- **70,3%** des déchets se trouvant dans notre poubelle d'ordures ménagères se retrouvent à l'enfouissement alors qu'ils pourraient être triés, compostés, réutilisés ou réparés.

- Le coût des ordures ménagères en 2021 s'élève à **582 000€** et le coût prévisionnel pour 2022 s'élève à **923 000€**

La solution pour réduire nos déchets et leur coût reste le tri sélectif de nos déchets ainsi que leur valorisation en déchetterie.

Moins il y en a dans la poubelle, moins il y aura d'enfouissement et plus nous ferons d'économies et de bons gestes pour la planète !

De quoi est encore composée notre poubelle ?



Il ne reste dans le sac poubelle que : des produits d'hygiène (cotons démaquillants, cotons tiges, serviettes hygiéniques), les petits objets cassés, les couches si vous n'utilisez pas de couches lavables !

Où vont nos ordures ménagères ?

NOUVELLES QUESTIONS ?



Les déchets évacués dans le bac « déchets non recyclables » comme ceux jetés dans les bennes « encombrants » en déchèteries ne sont pas triés mais directement envoyés dans un centre d'enfouissement !

Chaque année, notre territoire remplit 10 piscines olympiques !



Quel devenir pour les déchets triés et recyclés ?





MARIAGES

BUTEMPS Jérôme & LOGEZ Auriane - 18 juillet
BLOT Eric & MEDDEB HAMROUNI Chahrazed - 28 juillet
LAJOINIE Nicolas & LEBREUIL Sandrine - 21 décembre

NAISSANCES

SEGOND Gabriel - 2 janvier
JOSEPH CABALLE Mayra - 7 janvier
VILLIEN Gaston - 13 janvier
VIVES Célestine - 18 février
VANCURA Ida - 18 février
LELOUP Tom - 2 mars
BELKHIRI Nawell - 9 avril
TISSERAT PEYRE Louis - 2 juin



MAFFRE Théa - 3 juin
FORTOUL Jade - 10 juin
PALAPOUL Polin - 21 juin
VIRORELLO Elya - 8 juillet
BONATRE Justin - 16 octobre
ROVINI Aaron - 31 octobre
VIDOTTO Ambroise - 20 novembre
AINE KLEIN Lison - 12 décembre

DÉCÈS

ABRARD Eric - 3 août
ANDREOLETTI Lucienne Vve RAYMOND - 31 décembre
ANTHOUARD Jeannine Vve MAUREL - 24 octobre
BRASS Marie-Cécile Epouse MICHAUD - 5 décembre
BRUN Marie-Jeanne Vve RIGO-NICOLAS - 12 décembre
CHAMPAVERT Bastien - 17 septembre
COMBE Christian - 14 juin
CORDIER Marie Vve MANZON - 25 octobre
DUPLESSIS-KERGOMARD Jean - 24 juillet
ELZEARD Marie Vve COLLOMB - 3 janvier
FABRE Renée Vve CHALLIER - 4 avril
FAIVRE Colette - 2 octobre
GADENZ Miche - 17 avril
GAUTHERON Clothilde Vve CLOIX - 5 mars
GERONDE Annie Epouse IMBERT - 28 mai
GIOMMITO Mariantonia Vve MAROTTA - 10 janvier
IMBERT Albert - 22 mars

IMBERT Roger - 16 février
IORIO Rosa Vve PUOPOLO - 28 novembre
ISNARDON Louis - 12 mai
KERVENNIC Daniel - 6 juillet
LEFEUVRE Georges - 8 septembre
MAUREL Eugène - 22 octobre
MICHEL France Vve PIERSON - 26 octobre
MOUTIER Thierry - 12 mai
PERINAUD Ginette - 28 janvier
PRIEUR Marguerite - 3 mars
RECCA Bernard - 25 août
RISOUL Marie-Rose - 11 janvier
ROCCI Irène Vve MASSE - 6 janvier
SCHOTTEN Elisabeth - 1er novembre
SEIMANDI Lucienne Vve ROMANET - 8 octobre
TOYE Augusta Vve MERCIER - 22 juin
VIRGULTO Rose Vve THIEBLEMONT - 14 février





MARIAGES

ABETINO Jerome & JOUVENNE Sandra - 26 juin
BRUNET Nicolas & PINTORI Vanessa - 10 Juillet
VINAY Thomas & FRANCO Elodie - 14 Août

FISLER Quentin & HOURRIEZ Sophie - 11 Septembre
CRONIER Jeffry & ROMAGNOLI Silvana - 6 Novembre

NAISSANCES

PEERE Angéline - 12 janvier
GAMBIN Juliann - 14 février
LECONTE Joachim - 28 mars
BONIS Leia - 14 avril
PINTORI Lydia - 23 avril
GUICHARD Clément - 11 mai
FEUILLASSIER Lilou - 13 mai
BERARD Eden - 12 mai
MARQUIÉ Martin - 5 juin
ROLLAND Colas - 6 juin
HENRIET GARCIN Aliénor - 16 juin



IMBERT Théo - 16 juin
BELLAND Sohan - 19 juillet
VOLLE Mia - 2 août
WYCHOWANIEC Mylan - 4 août
NASSIVET Marie-Lou - 13 août
AZARD ROUSSEL Gabriel - 5 septembre
EYROLLE LARUELLE Sonie - 22 septembre
PARANT SERGENT Macéo - 26 septembre
REGOUBY Hugo - 4 novembre
BLANC BONNET Soën - 13 novembre

DÉCÈS

ALLAMANO Marie Vve MIEGGE - 1er octobre
ANDRE Ginette Vve BARTHELEMY - 26 novembre
ANDRE Yvonne - 13 novembre
BARIDON Anne - 19 août
BAROU Elise Vve MATHIEU - 30 mai
BEGNIS Jean - 20 février
BELMESKINE Achoura Vve CATALIN - 22 juillet
BERTRAND Louis - 4 décembre
BIANCO Maria Vve BARRA - 7 mars
BLANC Marguerite Vve BONINO - 15 janvier
BRULIN Louis - 7 février
BUCCI Bruno - 24 novembre
CAILLET Félix - 16 juin
CHASTAN Patrick - 6 juin
CHAZALET Georgette Vve DALLARD - 10 mars
DE BARDONNECHE Mathilde Vve ALLIEY - 9 novembre
DOMENY Georges - 18 mai
DUSSOURD Charles - 25 octobre
FEUILLASSIER Auguste - 30 juillet
FEUILLASSIER Francine Vve ROUX - 24 janvier
GARCIN Louis - 10 mars
GARDIE Suzanne - 13 juin
GARNIER Ginette Vve MICHELIN - 23 juin
GAUTHIER Georgette Vve REY - 21 mars
GIBELLINO Yvette Vve MERCIER - 17 février

GROSSAN Célestin - 27 mai
HOAREAU Marie-Louise Vve STRINGAT - 11 février
IMBERT Sébastien - 10 février
JOUVE Claudine Vve PINTORE - 28 octobre
JOUVENNE Albert - 14 février
JUGE Maurice - 1er avril
LE GOUELLEC Anne-Marie Vve GUILBERT - 14 août
LOUVARD André - 6 mai
MARASCALCHI Jean - 14 avril
MARTIN Mireille Vve IMBERT - 5 février
MAURICE Yves - 12 août
MELQUIOND Honoré - 3 janvier
MIEGGE Roger - 17 novembre
PALMESE Ottorino - 21 décembre
PAPPALARDO Sebastiano - 7 mars
PASCAL Marie-Jeanne Vve ANDRE - 7 mars
PELLER Jean-Louis - 28 décembre
PERQUIS Anne Vve GASTARD - 8 janvier
RAYBAUD Emile - 26 juillet
ROSTAN Marie Vve BERARD - 23 mai
ROUFFIGNAC Claude - 9 février
SIMONIN François - 21 septembre
THIBAUX Suzanne Vve MONTICELLI - 10 décembre
WETTERWALD Julie - 21 février





● MAJORITÉ

Chère Guillestrines, Chers Guillestrins,

En cette nouvelle année 2022, nous pouvons vous réaffirmer que **notre volonté de proximité et d'écoute de la population** restera le maître mot de notre dynamique municipale.

Malheureusement cette année encore, nous ne pouvons organiser le moment de convivialité de la cérémonie des vœux comme il est habituellement l'usage dans notre commune. Par conséquent, cette tribune vous résumera l'enthousiasme et la dynamique qui anime les élus de la majorité municipale de Guillestre.

L'équipe municipale en dix-huit mois a engagé, comme nous l'avions promis, plusieurs chantiers malgré le contexte sanitaire que nous connaissons tous. Une première avancée significative est à souligner : **l'acceptation du permis de construire du futur Pôle de Santé**, par l'ensemble des services de l'Etat, qui permettra de réunir un grand nombre de professionnels (médecins et autres professionnels médicaux, paramédicaux et socio-médicaux, ...) dans un lieu unique, avec la dynamique de la Communauté de Communes et du Département, ces travaux vont démarrer dans les prochaines semaines.

La vie locale guillestrine continue à se développer, malgré la complexité de ces derniers mois, comme le montre **la structuration de l'association des commerçants « Les enseignes du Guillestrois »**. Cela permet à l'équipe municipale de pouvoir créer un véritable lien de travail et d'accompagnement avec les commerçants. Déjà de nombreuses opérations ont été mises en place : pour octobre rose, pour les fêtes de Noël et d'autres sont déjà en préparation avec notre manager de commerces.

De la jeunesse aux aînés, les guillestrins peuvent compter sur nous. **Le Conseil Municipal des Jeunes** est entré pleinement en phase opérationnelle. Après l'installation ces derniers mois de cette jeune équipe, de nombreux projets vont être débattus entre eux puis verront le jour grâce au budget qui va leur être spécifiquement dédié. Cette année encore, le repas des aînés ne pourra pas se tenir nous avons donc, comme l'année dernière, proposé gratuitement à nos séniors de récupérer en Mairie des **bons d'achats utilisables dans les commerces de Guillestre**.

Nous restons à votre disposition pour échanger avec vous ainsi que pour répondre à vos questionnements.

L'équipe municipale majoritaire autour de Christine Portevin, Maire.

● MINORITÉ

Chères guillestrines, chers guillestrins,

Nous vous souhaitons une belle et heureuse année 2022. 2022 marque déjà le tiers de notre mandat, rythmé par la crise sanitaire ; qui s'installe et s'ajoute aux précédentes : économique, sociale, environnementale. En tant qu'élu.e.s, nous devons être porteur d'une vision d'ensemble qui dépasse celle de la gestion quotidienne de la commune, afin de trouver la cohérence nécessaire dans nos actions, pour bien vivre durablement sur notre territoire.

Cette situation qui devait être « exceptionnelle » perdue, investissons d'autant plus sur des actions visant à maintenir le lien social et la solidarité, pour cimenter notre communauté. Envers les plus précaires, mais aussi avec nos commerçants, entrepreneurs, artisans, producteurs locaux, et en soutenant toutes les initiatives qui participent à faire de Guillestre une commune vivante et tournée vers l'avenir.

Cela ne pourra se faire qu'avec une participation active des citoyens, mais aussi des associations ou des entreprises du territoire. Pas seulement pour vous écouter mais aussi pour vous impliquer davantage dans les grands projets en cours ou à venir : Le premier budget participatif : 215 votants pour 3 beaux projets qui verront le jour en 2022. Nous espérons la mobilisation encore plus forte l'année prochaine. C'est un véritable levier pour que Guillestre se construise pour et par ses habitants.

Le programme « Petite ville de Demain » dans lequel Guillestre est engagée, et qui nous permet de tous nous impliquer dans une stratégie à long terme liée à la transition de notre territoire. Avec des ateliers participatifs pour construire une vision partagée des projets d'avenir.

Le projet lié à l'ancien local ENEDIS (parfois appelé « Maison des citoyens »), pourra servir à de nombreux acteurs : profitons du temps disponible avant son ouverture prévisionnelle pour nous rassembler afin d'affiner les besoins et de construire ce lieu ensemble. C'est le bon moment pour démarrer.

La politique culturelle de la commune permettra également de faire de la culture et de l'art un atout pour mettre en avant notre territoire et ses acteurs, contribuer au lien social et à l'émancipation des habitant.e.s. Nous nous impliquerons avec enthousiasme dans la mise en œuvre d'une saison culturelle à Guillestre, dès 2022, pour bien utiliser notre salle du Queyron, en offrant une place de choix et des partenariats pérennes avec associations et artistes locaux.

Guillaume Déjy, Quentin du Pontavice, Sylvie Cerbino



l'Opticien des Écrins



2 avenue de Vallouise
05120 L'Argentière-la-Bessée
Tél. 04 92 23 19 63

**TOUT PEUT
ARRIVER.**
Osez le casino !

Circus **CASINO**
BRIANÇON



+33 492 20 66 66 www.casinodebriancon.fr

18+ Jouer comporte des risques : endettement, dépendance... Appelez le 09 74 75 13 13 (appel non surtaxé).



Les Hodouls - 05600 SAINT CRÉPIN
T. +33 (0)4 92 20 22 45
F. +33 (0)4 92 43 86 67
amc@amc05.fr

www.alpes-mediterranee-charpente.fr

BOIS, INSPIRATION & TRADITION

AMBIANCE & DESIGN

Place du Portail
05600 Guillestre

Peinture Quincaillerie Revêtement de sol



**CARROSSERIE
ALPINE**

ZA Le Villard - 05600 GUILLESTRE
Tél. 04 92 45 03 33 - Mail. carrossalpine@gmail.com
www.ad.fr



Luminaires - Décorations
Aménagements
Meubles - Literie - Canapés
Électroménagers - Cuisine
FABRICATION SUR MESURE

Tél. 04 92 45 18 44

ZA Le Villard - Les Isclases
05600 GUILLESTRE

www.decor-meubles.com



Groupama
MEDITERRANÉE
la vraie vie s'assure ici

Votre agence à GUILLESTRE

Place Albert
Tél. 04 92 45 22 64



La Boulangerie Artisanale



04 92 24 97 05

SAISON HIVER
de nouvelles lignes au départ de
**PARIS
MARSEILLE*
OULX***

Moins cher, plus rapide, moins polluant,
trajet direct et tout confort...

www.neigeexpress.com

... et à destination des stations

**NEIGE
EXPRESS**

VARS ET RISOUIL
SERRE CHEVALIER
MONTGENÈVRE
LE QUEYRAS
LES ORPES ET CREVOUX
PUY ST VINCENT
en autocars



04 92 45 18 11

* Sauf Montgenèvre et Serre-Chevalier

ENT MAÇONNERIE

PORTABLE

06 74 27 89 82

SARL FEUILLASSIER Frères

Neuf - Rénovation - Travaux Publics



BELICAUD LOCATION

LOCATION
DE MATÉRIEL
B.T.P.



05600 SAINT-CRÉPIN

04 92 45 04 77

www.bellicaudlocation.fr



**ENSEIGNES
LUMINEUSES
SIGNALÉTIQUES
GRAND FORMAT**

**IMPRESSION
NUMÉRIQUE
PERSONNALISATION
VEHICULES-VITRINES**

ZA 05600 Saint-Crépin ☎ 04.92.45.23.18 📠 06.24.36.81.90



TELIER
D'ARCHITECTES
DE MONTAGNE

06 40 15 32 93
daim.crystal@orange.fr
www.darchitectesdemontagne.fr

MM - Crystal Da Silva Architecte - Fontfoube - Guillore - Hautes Alpes

Intermarché

SUPER

HALL 1 Alimentaire Hygiène - Parfumerie Tél. 04 92 45 11 22	HALL 2 Maison - Déco Multimédia - Loisirs Tél. 04 92 45 06 79
---	---

HALL 2
Espace Bio et terroir
Bio local - Vrac diététique
Tél. 04 92 45 06 79

CENTRE LAVAGE AUTO 24h/24 - STATION CARBURANT 24h/24
LAVERIE AUTOMATIQUE 7j/7 - DRIVE
RELAIS COLIS - PHOTOMATON

Le Villard - 05600 Guillore
Station carburant paiements 24h/24 CB et ESPÈCES
à Eyglies - Mont-Dauphin

Ets ALBERT Frères



Vente aux particuliers

BOISSONS - VINS - SPIRITUEUX
PRODUITS AGRICOLES - JARDINAGE
ALIMENTATION ANIMALE
(bétail, chien, chat, volaille, rongeur, cheval)
GRAINETERIE
GAZ (butane, propane)

☎ 04 92 45 09 24 - albertfreres05@gmail.com
Z.A. LE VILLARD - 05600 GUILLESTRE



STAM

SOCIÉTÉ DE TRAVAUX
ALPES MÉDITERRANÉE

BATIMENT & TRAVAUX PUBLIC
ZA DU VILLARD - 05600 GUILLESTRE
Tél. 04 92 45 05 67
Mail : contact@stam05.fr



Votre maison va nous adorer

GEMAP LIBRE-SERVICE

BRICOLAGE

Tout pour le bricolage
Articles et cartes de pêche
Vente de granulés et ballots de bois

Z.A. Le Villard
05600 Guillore
gemapbricopro@gmail.com

Tél : 04 92 45 04 74

Carrefour market



OUVERT SANS INTERRUPTION
de 8h30 à 19h30
OUVERT LE DIMANCHE MATIN
de 8h30 à 12h30
Service drive



Route du Queyras « centre-ville » - 05600 Guillore - Tél. 04 92 45 19 39